

## Περιεχόμενα

<b>1. ΕΙΣΑΓΩΓΗ .....</b>	<b>2</b>
<b>1.1. ΓΕΝΙΚΑ .....</b>	<b>2</b>
<b>2. ΚΡΙΤΗΡΙΑ ΑΝΑΔΙΑΜΟΡΦΩΣΗΣ ΔΙΚΤΥΟΥ ΠΑΡΑΚΟΛΟΥΘΗΣΗΣ ΥΔΑΤΩΝ ΚΟΛΥΜΒΗΣΗΣ.....</b>	<b>4</b>
<b>3. ΠΕΡΙΓΡΑΦΗ ΥΦΙΣΤΑΜΕΝΟΥ ΔΙΚΤΥΟΥ ΠΑΡΑΚΟΛΟΥΘΗΣΗΣ ΥΔΑΤΩΝ ΚΟΛΥΜΒΗΣΗΣ ΣΤΗΝ ΠΕΡΙΦΕΡΕΙΑ ΗΠΕΙΡΟΥ .....</b>	<b>6</b>
<b>4. ΠΡΟΤΕΙΝΟΜΕΝΟ ΔΙΚΤΥΟ ΠΑΡΑΚΟΛΟΥΘΗΣΗΣ ΥΔΑΤΩΝ ΤΗΣ ΠΕΡΙΦΕΡΕΙΑΣ ΗΠΕΙΡΟΥ.....</b>	<b>10</b>
<b>4.1. ΕΙΣΑΓΩΓΗ.....</b>	<b>10</b>
<b>4.2. ΑΚΤΕΣ ΜΕ ΕΝΑ ΣΗΜΕΙΟ ΔΕΙΓΜΑΤΟΛΗΨΙΑΣ .....</b>	<b>12</b>
<b>4.3. ΑΚΤΕΣ ΜΕ ΠΕΡΙΣΣΟΤΕΡΑ ΣΗΜΕΙΑ ΔΕΙΓΜΑΤΟΛΗΨΙΑΣ.....</b>	<b>14</b>
4.3.1. ΣΥΓΧΩΝΕΥΣΗ ΣΗΜΕΙΩΝ ΑΝΑ ΑΚΤΗ .....	14
4.3.2. ΔΙΑΧΩΡΙΣΜΟΣ ΑΚΤΩΝ .....	16
<b>5. ΠΡΟΤΕΙΝΟΜΕΝΕΣ ΑΚΤΕΣ ΠΡΟΣ ΑΠΕΝΤΑΞΗ ΛΟΓΩ ΑΛΛΑΓΗΣ ΧΡΗΣΗΣ .....</b>	<b>18</b>
<b>6. ΠΑΡΑΡΤΗΜΑ Α (Δελτία παρουσίασης των αλλαγών για κάθε ακτή) .....</b>	<b>20</b>

---

## 1. ΕΙΣΑΓΩΓΗ

---

### 1.1. ΓΕΝΙΚΑ

Με την υπ' αριθ. ΚΥΑ Η.Π. 8600/416/Ε103/23-2-2009 «Ποιότητα και μέτρα διαχείρισης των υδάτων κολύμβησης, σε συμμόρφωση με τις διατάξεις της οδηγίας 2006/7/ΕΚ «σχετικά με την διαχείριση της ποιότητας των υδάτων κολύμβησης και την κατάργηση της οδηγίας 76/160/ΕΟΚ», του Ευρωπαϊκού Κοινοβουλίου και του Συμβουλίου της 15ης Φεβρουαρίου 2006», καθορίζεται το θεσμικό πλαίσιο σχετικά με την ποιότητα και τα μέτρα διαχείρισης των υδάτων κολύμβησης σε συμμόρφωση με την Οδηγία 2006/7/ΕΚ του Ευρωπαϊκού Κοινοβουλίου και του Συμβουλίου της 15ης Φεβρουαρίου 2006 «σχετικά με τη διαχείριση της ποιότητας των υδάτων κολύμβησης και την κατάργηση της οδηγίας 76/160/ΕΟΚ». Δεδομένου ότι, κατά την πρώτη εφαρμογή της υπ' αριθμ. οικ. 100172/27-4-2012 εγκυκλίου περί της διαδικασίας αναθεώρησης του δικτύου παρακολούθησης της ποιότητας των υδάτων κολύμβησης το έτος 2012, υποβλήθηκε από τους ενδιαφερόμενους φορείς σημαντικός αριθμός εκπρόθεσμων αιτημάτων προσθήκης και αφαίρεσης ακτών, η Ειδική Γραμματεία Υδάτων του ΥΠΕΚΑ προέβη στην έκδοση νέας εγκυκλίου (Εγκύκλιος με αριθ. πρωτ. 190856/01-08-2013 «Διαδικασία αναθεώρησης του δικτύου παρακολούθησης της ποιότητας των υδάτων κολύμβησης»), για την εκ νέου αναθεώρηση του δικτύου παρακολούθησης της ποιότητας των υδάτων κολύμβησης. Το πρόγραμμα παρακολούθησης των υδάτων κολύμβησης για την περίοδο 2013-2015 έχει δρομολογηθεί από το 2013, με πρόβλεψη για αναθεώρηση του δικτύου παρακολούθησης το έτος 2014.

2

Η βασική αρχή της αναδιαμόρφωσης του μητρώου των κολυμβητικών ακτών είναι η αντιστοίχιση ενός σημείου παρακολούθησης σε κάθε ακτή, ενώ στη διαδικασία αυτή λήφθηκαν υπόψη οι υποδείξεις και τα αιτήματα των Δ/νσεων Υδάτων σε εφαρμογή της Εγκυκλίου Αριθμ. πρωτ. οικ. 190856/2013 καθώς και οι απεντάξεις ακτών που αναφέρονται στο με Α.Π. 100438/22-10-2012 Έγγραφο της ΕΓΥ του ΥΠΕΚΑ και συγκεκριμένα:

1. Το με αριθ. πρωτ. 2563/11-10-2013 έγγραφο της Δ/νσης Υδάτων Κρήτης της Αποκεντρωμένης Διοίκησης Κρήτης (αρ. πρωτ. ΕΓΥ 191300/16-10-2013).
2. Το με αριθ. πρωτ. 56939/1956/11-10-2013 έγγραφο της Δ/νσης Υδάτων Βορείου Αιγαίου της Αποκεντρωμένης Διοίκησης Αιγαίου (αρ. πρωτ. ΕΓΥ 191279/14-10-2013).
3. Το με αριθ. πρωτ. 76060/23-10-2013 έγγραφο της Δ/νσης Υδάτων Κεντρικής Μακεδονίας της Αποκεντρωμένης Διοίκησης Μακεδονίας- Θράκης (αρ. πρωτ. ΕΓΥ 191350/23-10-2013).
4. Το με αριθ. πρωτ. 63723/2304/22-10-2013 έγγραφο της Δ/νσης Υδάτων Πελοποννήσου της Αποκεντρωμένης Διοίκησης Πελ/σου, Δ. Ελλάδας & Ιονίου (αρ. πρωτ. ΕΓΥ 191363/24-10-2013).
5. Το με αριθ. πρωτ. 52108/10845/25-09-2013 έγγραφο της Δ/νσης Υδάτων Νοτίου Αιγαίου της Αποκεντρωμένης Διοίκησης Αιγαίου (αρ. πρωτ. ΕΓΥ 191258/10-10-2013).

6. Το με αριθ. πρωτ. 132157/4144/1-11-2013 έγγραφο της Δ/νσης Υδάτων Δυτικής Ελλάδας της Αποκεντρωμένης Διοίκηση Πελ/σου, Δ. Ελλάδας & Ιονίου (αρ. πρωτ. ΕΓΥ 191418/4-11-2013).
7. Τα σχέδια απόφασης με αριθ. πρωτ. 2042/207121/29-10-2013 της Διεύθυνσης Υδάτων Στερεάς Ελλάδας που αφορούν το ΥΔ Ανατολικής Στερεάς Ελλάδας και το ΥΔ Δυτικής Στερεάς Ελλάδας (αρ. πρωτ. ΕΓΥ 191421/5-11-2013).

---

## 2. ΚΡΙΤΗΡΙΑ ΑΝΑΔΙΑΜΟΡΦΩΣΗΣ ΔΙΚΤΥΟΥ ΠΑΡΑΚΟΛΟΥΘΗΣΗΣ ΥΔΑΤΩΝ ΚΟΛΥΜΒΗΣΗΣ

---

Η βασική αρχή της αναδιαμόρφωσης του μητρώου των κολυμβητικών ακτών είναι η αντιστοίχιση ενός και μόνο αντιπροσωπευτικού σημείου παρακολούθησης σε κάθε ακτή κολύμβησης, όπως ορίζεται από την Οδηγία 2006/7/EC. Σύμφωνα με την αρχή αυτή, μια ακτή που παρακολουθείται σε περισσότερα του ενός σημεία δειγματοληψίας θα πρέπει να παρακολουθείται στο πλέον αντιπροσωπευτικό σημείο. Σε περιπτώσεις ακτών μεγάλου μήκους που εμφανίζουν ποικίλες και αυξημένες πιέσεις ρύπανσης κατά μήκος τους οι οποίες να δικαιολογούν την ανάγκη ύπαρξης περισσότερων του ενός σημείων παρακολούθησης έγινε η παραδοχή κατ' αρχήν να διατηρούνται τα περισσότερα του ενός αντιπροσωπευτικά σημεία δειγματοληψίας - παρακολούθησης με την ταυτόχρονη δημιουργία χωριστών ακτών (δημιουργία δύο ανεξάρτητων πολυγώνων - ακτών).

Επιπρόσθετα, στο πλαίσιο της διαδικασίας αναδιαμόρφωσης του δικτύου παρακολούθησης, τα σημεία δειγματοληψίας μετατοπίστηκαν σε πιο αντιπροσωπευτική θέση εντός της παρακολουθούμενης ακτής, διατηρώντας την ιστορικότητά τους. Η επιλογή της θέσης του σημείου, αλλά και γενικότερα της παρακολούθησης μιας ακτής, έγινε με βάση τα άρθρα 1 και 3 της Οδηγίας, ήτοι :

1. Το σημείο δειγματοληψίας να βρίσκεται στον τόπο των υδάτων κολύμβησης όπου αναμένεται:
  - A) το μεγαλύτερο πλήθος λουομένων, ή
  - B) ο μεγαλύτερος κίνδυνος ρύπανσης σύμφωνα με την ταυτότητα των υδάτων κολύμβησης και
2. Όπου η αρμόδια αρχή αναμένει ότι θα κολυμπά μεγάλος αριθμός ατόμων και όπου δεν έχει επιβάλει μόνιμη απαγόρευση της κολύμβησης ή δεν έχει εκδώσει μόνιμη σύσταση κατά της κολύμβησης.

Η λεκτική περιγραφή των σημείων παρακολούθησης προτείνεται να έχει πλέον γεωγραφικό χαρακτήρα (π.χ. 100 μ. από το ΒΔ άκρο της ακτής). Σε περίπτωση που υπάρχει κάποιο ιδιαίτερο χαρακτηριστικό γνώρισμα στο σημείο είναι δυνατή, συμπληρωματικά της γεωγραφικής περιγραφής, να γίνεται και περιγραφή βάσει του χαρακτηριστικού γνωρίσματος. Είναι πάντως σκόπιμο να αποφεύγονται παροδικά ή μεταβλητά χαρακτηριστικά (όπως π.χ. ονομασίες παρακείμενων σημείων αναφοράς, επιχειρήσεων κ.λπ.). Ως άκρα ακτής νοούνται τα όρια την κολυμβητικής περιοχής όπως αυτή αποτυπώνεται στο αντίστοιχο πολύγωνο της ακτής.

Κατά τη διάρκεια της κολυμβητικής περιόδου του 2013, και σε συνεργασία με τους αναδόχους των αντίστοιχων συμβάσεων παρακολούθησης σε κάθε Περιφέρεια (εργαστήρια, δειγματολήπτες), έγινε επανέλεγχος της ορθότητας των συντεταγμένων των σημείων δειγματοληψίας. Διαπιστώθηκαν ορισμένες αποκλίσεις στις συντεταγμένες των σημείων όπως αυτά αποτυπώνονται στη βάση δεδομένων που τηρεί η ΕΓΥ σε σχέση με τη λεκτική περιγραφή και τη θέση δειγματοληψίας στην πράξη. Διαπιστώθηκαν και ελάχιστες περιπτώσεις όπου οι συντεταγμένες αναφέρονταν σε διαφορετική ακτή. Τα αποτελέσματα

του ελέγχου αυτού αξιολογήθηκαν και ενσωματώθηκαν στην παρούσα αναδιαμόρφωση του δικτύου παρακολούθησης.

Με βάση τα στοιχεία που συλλέχθηκαν το 2011 από τις ομάδες επιτόπιων επισκέψεων και την ομάδα σύνταξης του Μητρώου Ταυτοτήτων ακτών κολύμβησης, όπως αυτά αποτυπώθηκαν στην Οριστική Έκθεση υποβολής του Μητρώου, διαπιστώθηκε η ύπαρξη ακτών στις οποίες η κολύμβηση δεν αποτελεί την επικρατέστερη χρήση των υδάτων.

Τα στοιχεία που συλλέχθηκαν και αξιολογήθηκαν για τις ακτές συνοπτικά ήταν:

1. Καταγραφή χρήσεων στην ακτή ή τη θαλάσσια περιοχή που δεν συνάδουν με τον κολυμβητικό χαρακτήρα των υδάτων (Αλιευτικά καταφύγια, Βιομηχανικές περιοχές, Ιχθυοκαλλιέργειες, Καρνάγια, Δρόμοι κ.λπ.).
2. Οπτική παρατήρηση περιορισμένης ή και καθόλου χρήσης των υδάτων για κολύμβηση κατά τη διάρκεια της κολυμβητικής περιόδου όταν θα έπρεπε να αναμένεται αιχμή (Σαββατοκύριακα, ημέρες αργίας, μέσα Αυγούστου) και σε ώρες αιχμής μεταξύ (11:00πμ και 3:00 μμ), που τεκμηριώνεται από το αντίστοιχο φωτογραφικό υλικό.
3. Αποδείξεις ότι δεν υφίστανται ή έχουν εγκαταλειφθεί υποδομές που προάγουν τον κολυμβητικό χαρακτήρα μιας ακτής, όπως ομπρέλες, ξαπλώστρες, αποδυτήρια, ντους κ.λπ.
4. Παρατηρήσεις και υποδείξεις τοπικών φορέων ή και απλών πολιτών που να επιβεβαιώνουν τη μη χρήση της ακτής για κολύμβηση.
5. Εντοπισμός πινακίδων ή αποφάσεων που απαγορεύουν την κολύμβηση.

5

Επιπλέον, κατά τη διάρκεια της κολυμβητικής περιόδου του 2013 και μέσα από την νεοεισαχθείσα διαδικασία της ηλεκτρονικής καταχώρησης των αποτελεσμάτων από τους αναδόχους των συμβάσεων παρακολούθησης της ποιότητας των κολυμβητικών υδάτων, συλλέχθηκαν επιπλέον πληροφορίες για τις ακτές.

Όλα τα ανωτέρω χρησιμοποιήθηκαν στη διαδικασία της αναδιαμόρφωσης του δικτύου παρακολούθησης.

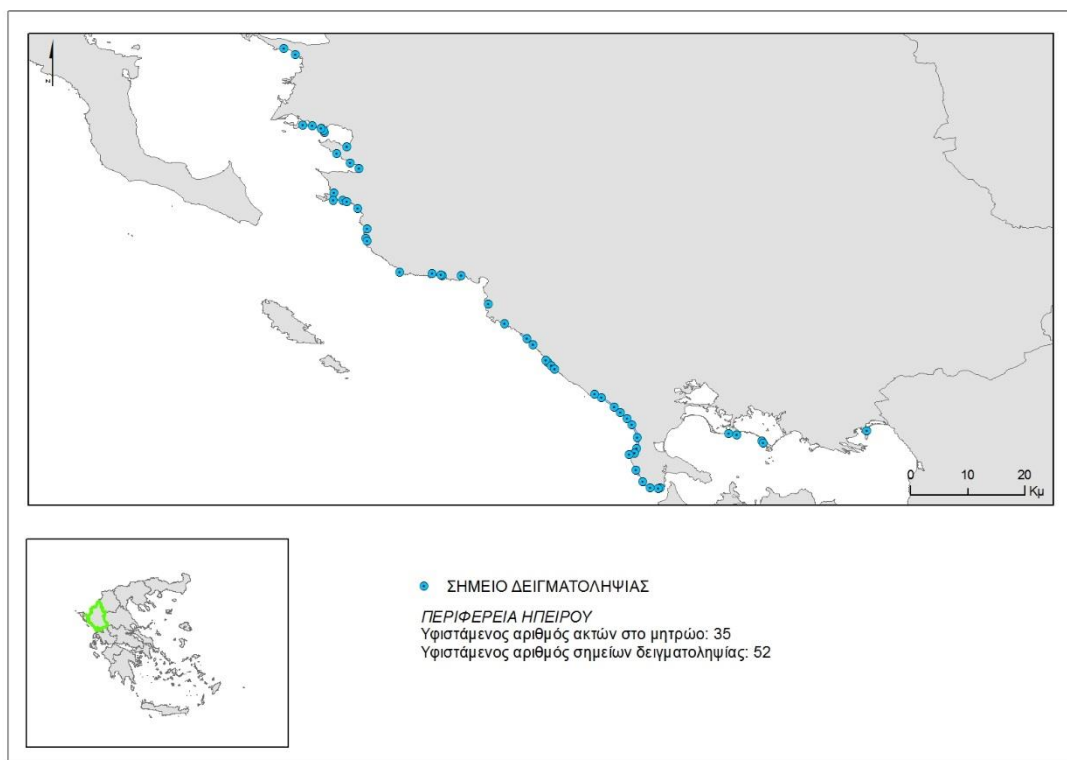
Τέλος, για τα όρια των πολυγώνων των κολυμβητικών ακτών συστήνεται με την παρούσα, η αλλαγή τους λαμβάνοντας υπόψη επιπλέον των ανωτέρω τα κάτωθι:

- δεν ενδείκνυται η κολύμβηση σε αλιευτικά καταφύγια
- το σημείο εκβολής λυμάτων ανεξαρτήτως βαθμού καθαρισμού και απολυμάνσεως αυτών, θα πρέπει να απέχει 200 μέτρα (κατ' ελάχιστον) από τα όρια των κολυμβητικών υδάτων (ΥΑ Ε1β 221/65).

## 2. ΠΕΡΙΓΡΑΦΗ ΥΦΙΣΤΑΜΕΝΟΥ ΔΙΚΤΥΟΥ ΠΑΡΑΚΟΛΟΥΘΗΣΗΣ ΥΔΑΤΩΝ ΚΟΛΥΜΒΗΣΗΣ ΣΤΗΝ ΠΕΡΙΦΕΡΕΙΑ ΗΠΕΙΡΟΥ

Το δίκτυο παρακολούθησης της περιφέρειας Ηπείρου, με έτος αναφοράς το 2013 (εφεξής υφιστάμενο δίκτυο παρακολούθησης), περιλαμβάνει 52 σημεία δειγματοληψίας (Χάρτης 3.1, Πίνακας 3.1), που αντιστοιχούν σε 35 ακτές κολύμβησης.

Αριθμός σημείων δειγματοληψίας	Αριθμός ακτών
1	29
2	3
3	1
5	1
9	1



**Χάρτης 3.1:** Υφιστάμενο δίκτυο παρακολούθησης υδάτων κολύμβησης στη Περιφέρεια Ηπείρου.

Από το σύνολο των 52 σημείων, 5 σημεία έχουν λάβει το βραβείο της γαλάζιας σημαίας την κολυμβητική περίοδο 2013, τα οποία αντιστοιχούν σε 4 κολυμβητικές ακτές. Όλες οι ακτές είναι ενταγμένες στο δίκτυο παρακολούθησης και τους αντιστοιχούν 5 σημεία δειγματοληψίας από το υφιστάμενο δίκτυο παρακολούθησης.

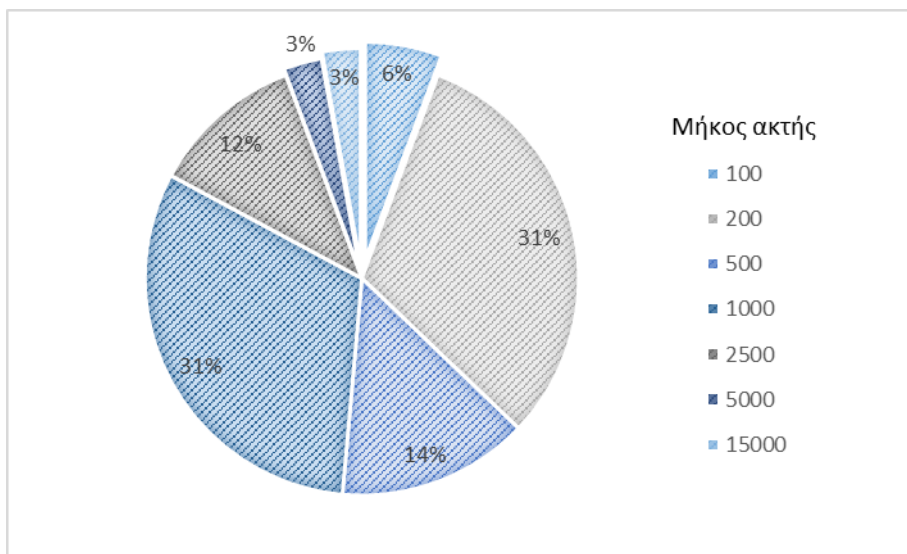
**Πίνακας 3.1:** Υφιστάμενο δίκτυο παρακολούθησης ακτών

α/α	Κωδικός ακτής	Όνομα ακτής	Δήμος	Μήκος ακτής	Αριθμός σημείων δειγματοληψίας	Κωδικός σημείου δειγματοληψίας	Αριθμός Γαλάζιων Σημαιών 2013
1	GRBW059073001	Κορωνήσια	Αρταίων	920	2	GR2110040531040101	
						GR2110040531040102	
2	GRBW059073002	Λιμάνι Σαλαώρας	Αρταίων	30	1	GR2110040531040201	
3	GRBW059073003	Ράμμα Σαλαώρας	Αρταίων	370	1	GR2110040531040301	
4	GRBW059076068	Αλυκή – Κόπραινα	Νικολάου Σκουφά	500	1	GR2110050731050101	
5	GRBW059077004	Ζάβια	Ηγουμενίτσας	120	1	GR2120070132070601	
6	GRBW059077005	Καραβοστάσι	Ηγουμενίτσας	700	2	GR2120090132610201	
						GR2120090132610202	
7	GRBW059077006	Πλαταριά 2	Ηγουμενίτσας	170	1	GR2120070132070201	
8	GRBW059077007	Αρίλλας	Ηγουμενίτσας	350	1	GR2120090132610101	
9	GRBW059077008	Πλαταριά – Οικισμός	Ηγουμενίτσας	900	1	GR2120070132070101	
10	GRBW059077009	Δρέπανο – Μακρυγιάλι	Ηγουμενίτσας	3900	5	GR2120010132010201	
						GR2120010132010202	
						GR2120010132010203	
						GR2120010132010301	
						GR2120010132010302	
11	GRBW059077010	Αγία Παρασκευή	Ηγουμενίτσας	300	1	GR2120070132070801	
12	GRBW059077011	Γαλλικός Μώλος	Ηγουμενίτσας	200	1	GR2120070132070501	
13	GRBW059077012	Πλαταριά 3	Ηγουμενίτσας	150	1	GR2120070132070301	
14	GRBW059077013	Μπέλλα Βράκα	Ηγουμενίτσας	200	1	GR2120070132070701	
15	GRBW059077014	Μέγας Άμμος	Ηγουμενίτσας	190	1	GR2120070332070401	1
16	GRBW059077015	Αλυκή	Ηγουμενίτσας	150	1	GR2120010732010101	
17	GRBW059079086	Σαγιάδα	Φιλιατών	600	1	GR2120060432060101	
18	GRBW059079087	Κεραμίδι	Φιλιατών	180	1	GR2120060432060201	
19	GRBW059089069	Λίχνος	Πάργας	800	1	GR2140060134060301	
20	GRBW059089070	Αμμουδιά	Πάργας	800	1	GR2140070334070201	
21	GRBW059089071	Κρουονέρι	Πάργας	100	1	GR2140060134060201	

α/α	Κωδικός ακτής	Όνομα ακτής	Δήμος	Μήκος ακτής	Αριθμός σημείων δειγματοληψίας	Κωδικός σημείου δειγματοληψίας	Αριθμός Γαλάζιων Σημαιών 2013
22	GRBW059089072	Αλωνάκι	Πάργας	200	1	GR2140070634070101	
23	GRBW059089073	Πάργα	Πάργας	200	1	GR2140060134060401	
24	GRBW059089074	Λούτσα - Μύλος – Φλέβα	Πάργας	2300	1	GR2140071634070301	1
25	GRBW059089075	Βάλτος	Πάργας	950	1	GR2140060134060101	
26	GRBW059089076	Σαρακίνικο	Πάργας	170	1	GR2140060234060501	
27	GRBW059090077	Κυανή Ακτή	Πρέβεζας	800	2	GR2140010134010201 GR2140010134010202	1
28	GRBW059090078	Λυγιά	Πρέβεζας	1700	3	GR2140030234030501 GR2140030234030502 GR2140030934030101	
29	GRBW059090079	Παντοκράτωρ	Πρέβεζας	650	1	GR2140010134010501	
30	GRBW059090080	Βράχος	Πρέβεζας	850	1	GR2140030234030601	
31	GRBW059090081	Μύτικας – Κανάλι – Καστροσυκιά	Πρέβεζας	13100	9	GR2140010334010301 GR2140010334010302 GR2140010334010401 GR2140030134030201 GR2140030134030301 GR2140030134030701 GR2140030134030801 GR2140030134030901 GR2140030134031001	2
32	GRBW059090082	Αλωνάκι	Πρέβεζας	1200	1	GR2140010134010502	
33	GRBW059090083	Καλαμίτσι	Πρέβεζας	1500	1	GR2140010134010101	
34	GRBW059090084	Λιθάρι Δέσπων	Πρέβεζας	600	1	GR2140030934030401	
35	GRBW059090085	Μύτικας	Πρέβεζας	320	1	GR2140010334010402	

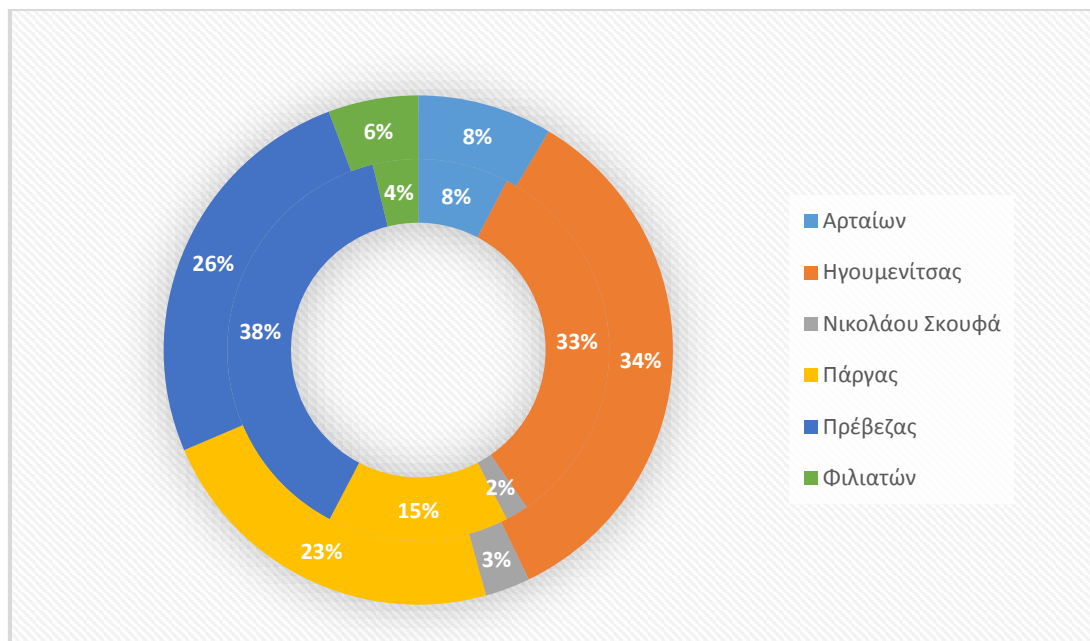


Οι περισσότερες ακτές στην Περιφέρεια Ηπείρου έχουν μήκος (Σχήμα 2.1) από 200μ. με 1000 μ., με μέγιστο μήκος 13100 μ. στην ακτή GRBW059090081. Επίσης το 6% των ακτών έχει μήκος μικρότερο από 100 μ.



Σχήμα 2.1: Η κατανομή του μήκους των κολυμβητικών ακτών της Περιφέρειας Ηπείρου

Στο Σχήμα 2.2 παρουσιάζεται η κατανομή των ακτών και των σημείων δειγματοληψίας στους Δήμους. Ειδικότερα, ο εξωτερικός κύκλος απεικονίζει την ποσοστιαία κατανομή των κολυμβητικών ακτών ανά δήμο της Περιφέρειας Ηπείρου, ενώ ο εσωτερικός κύκλος απεικονίζει την ποσοστιαία κατανομή των σημείων δειγματοληψίας ανά δήμο.

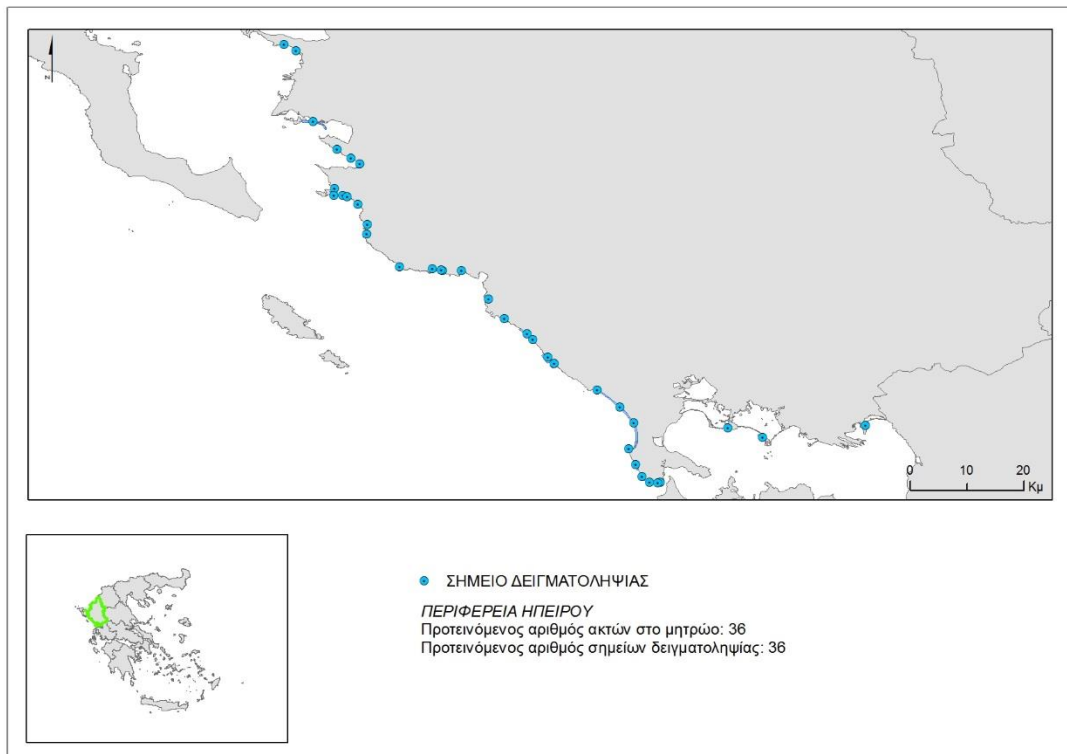


Σχήμα 2.2: Ποσοστιαία κατανομή των ακτών και των σημείων δειγματοληψίας στους Δήμους της Περιφέρειας Ηπείρου σύμφωνα με το υφιστάμενο δίκτυο παρακολούθησης

### 3. ΠΡΟΤΕΙΝΟΜΕΝΟ ΔΙΚΤΥΟ ΠΑΡΑΚΟΛΟΥΘΗΣΗΣ ΥΔΑΤΩΝ ΤΗΣ ΠΕΡΙΦΕΡΕΙΑΣ ΗΠΕΙΡΟΥ

#### 3.1. ΕΙΣΑΓΩΓΗ

Το προτεινόμενο δίκτυο υδάτων κολύμβησης, στο οποίο θα βασιστεί το πρόγραμμα παρακολούθησης των υδάτων κολύμβησης της περιόδου 2014-2016, περιλαμβάνει 36 ακτές με ισάριθμο αριθμό σημείων δειγματοληψίας (Χάρτης 4.1, Πίνακας 4.1).



10

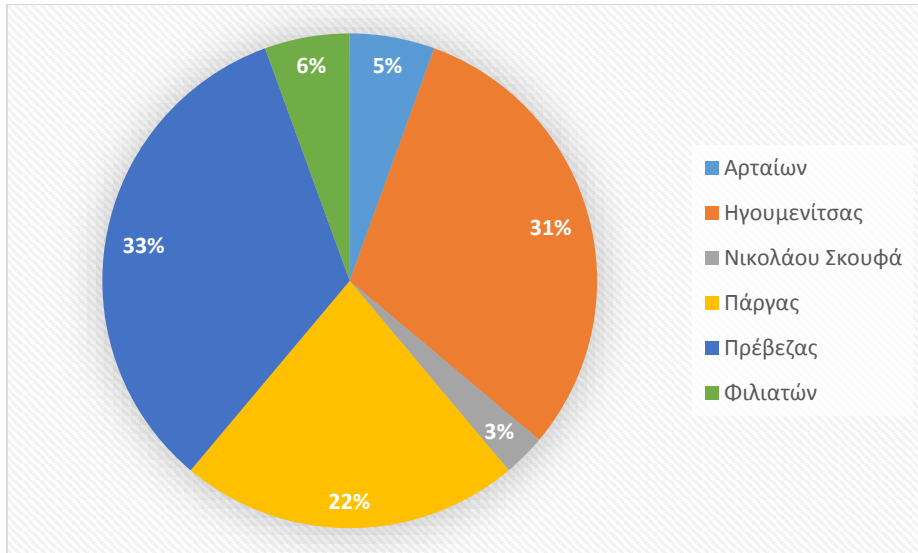
**Χάρτης 4.1:** Προτεινόμενο δίκτυο παρακολούθησης υδάτων κολύμβησης στη Περιφέρεια Ηπείρου.

Ο συνολικός αριθμός των ακτών κολύμβησης είναι ίσος με 36, ενώ παράλληλα κάθε ακτή θα παρακολουθείται πλέον από ένα σημείο το οποίο, σύμφωνα με τα αναφερόμενα στην ενότητα 2, θεωρείται ως αντιπροσωπευτικό αυτής. Επίσης, δύο ακτές από το σύνολο των 36 ακτών, προτείνεται να απενταχθούν από το δίκτυο παρακολούθησης με αναλυτικά στοιχεία τεκμηρίωσης να παρουσιάζονται στο Κεφάλαιο 5.

Με βάση το προτεινόμενο δίκτυο προκύπτει ότι 2 σημεία που αντιστοιχούν σε γαλάζιες σημαίες για το έτος 2013 έχουν συγχωνευτεί. Ωστόσο σημειώνεται ότι καμία από τις 4 ακτές που φέρουν το 2013 γαλάζιες σημαίες, δεν προτείνεται να απενταχθεί.

**Πίνακας 4.1:** Προτεινόμενο δίκτυο παρακολούθησης υδάτων

α/α	Υφιστάμενος Κωδικός ακτής	Όνομα ακτής	Δήμος	Μήκος ακτής	Κωδικός αντιπροσωπευτικού σημείου δειγματοληψίας
1	GRBW059073001	Κορωνήσια	Αρταίων	920	GR2110040531040102
2	GRBW059073003	Ράμμα Σαλαώρας	Αρταίων	370	GR2110040531040301
3	GRBW059077004	Ζάβια	Ηγουμενίσσας	120	GR2120070132070601
4	GRBW059077005	Καραβοστάσι	Ηγουμενίσσας	700	GR2120090132610201
5	GRBW059077006	Πλαταριά 2	Ηγουμενίσσας	170	GR2120070132070201
6	GRBW059077007	Αρίλλας	Ηγουμενίσσας	350	GR2120090132610101
7	GRBW059077008	Πλαταριά – Οικισμός	Ηγουμενίσσας	900	GR2120070132070101
8	GRBW059077009	Δρέπανο – Μακρυγιάλι	Ηγουμενίσσας	3900	GR2120010132010301
9	GRBW059077010	Αγία Παρασκευή	Ηγουμενίσσας	300	GR2120070132070801
10	GRBW059077011	Γαλλικός Μώλος	Ηγουμενίσσας	200	GR2120070132070501
11	GRBW059077012	Πλαταριά 3	Ηγουμενίσσας	150	GR2120070132070301
12	GRBW059077013	Μπέλλα Βράκα	Ηγουμενίσσας	200	GR2120070132070701
13	GRBW059077014	Μέγας Άμμος	Ηγουμενίσσας	190	GR2120070332070401
14	GRBW059076068	Αλυκή – Κόπραινα	Νικολάου Σκουφά	500	GR2110050731050101
15	GRBW059089069	Λίχνος	Πάργας	800	GR2140060134060301
16	GRBW059089070	Αμμουδιά	Πάργας	800	GR2140070334070201
17	GRBW059089071	Κρυονέρι	Πάργας	100	GR2140060134060201
18	GRBW059089072	Αλωνάκι	Πάργας	200	GR2140070634070101
19	GRBW059089073	Πάργα	Πάργας	200	GR2140060134060401
20	GRBW059089074	Λούτσα - Μύλος – Φλέβα	Πάργας	2300	GR2140071634070301
21	GRBW059089075	Βάλτος	Πάργας	950	GR2140060134060101
22	GRBW059089076	Σαρακίνικο	Πάργας	170	GR2140060234060501
23	GRBW059090077	Κυανή Ακτή	Πρέβεζας	400	GR2140010134010201
24	GRBW059090077	Κυανή Ακτή	Πρέβεζας	400	GR2140010134010202
25	GRBW059090078	Λυγιά	Πρέβεζας	1700	GR2140030234030501
26	GRBW059090079	Παντοκράτωρ	Πρέβεζας	650	GR2140010134010501
27	GRBW059090080	Βράχος	Πρέβεζας	850	GR2140030234030601
28	GRBW059090081	Μύτικας – Κανάλι – Καστροσυκιά	Πρέβεζας	5700	GR2140030134030201
29	GRBW059090081	Μύτικας – Κανάλι – Καστροσυκιά	Πρέβεζας	2430	GR2140030134030301
30	GRBW059090081	Μύτικας – Κανάλι – Καστροσυκιά	Πρέβεζας	4500	GR2140030134030701
31	GRBW059090082	Αλωνάκι	Πρέβεζας	1200	GR2140010134010502
32	GRBW059090083	Καλαμίτσι	Πρέβεζας	1500	GR2140010134010101
33	GRBW059090084	Λιθάρι Δέσπων	Πρέβεζας	600	GR2140030934030401
34	GRBW059090085	Μύτικας	Πρέβεζας	320	GR2140010334010402
35	GRBW059079086	Σαγιάδα	Φιλιατών	600	GR2120060432060101
36	GRBW059079087	Κεραμίδι	Φιλιατών	180	GR2120060432060201



**Σχήμα 4.1:** Ποσοστιαία κατανομή των ακτών και των σημείων δειγματοληψίας στους Δήμους της Περιφέρειας Ηπείρου σύμφωνα με το προτεινόμενο δίκτυο παρακολούθησης

Η γενική εικόνα του δικτύου παρακολούθησης στο υφιστάμενο και το προτεινόμενο δεν αλλάζει ουσιαστικά, ενώ λεπτομερή στοιχεία για τις προτεινόμενες τροποποιήσεις παρουσιάζονται στη συνέχεια, όπου παρουσιάζεται ο τρόπος διαχείρισης:

- των ακτών με ένα σημείο δειγματοληψίας και
- των ακτών με περισσότερα του ενός σημεία δειγματοληψίας

### 3.2. ΑΚΤΕΣ ΜΕ ΕΝΑ ΣΗΜΕΙΟ ΔΕΙΓΜΑΤΟΛΗΨΙΑΣ

Το δίκτυο παρακολούθησης υδάτων κολύμβησης της Περιφέρειας Ηπείρου για το έτος 2013 περιλαμβάνει 29 ακτές, που έχουν ένα σημείο δειγματοληψίας (Πίνακας 4.2.1).

Για δυο από τις ακτές προτείνεται να μετατοπιστούν τα σημεία δειγματοληψίας τους σε πιο αντιπροσωπευτικές θέσεις, όπου παρουσιάζεται μεγαλύτερη συγκέντρωση λουομένων. Επίσης σε τρεις από τις ακτές διορθώθηκαν οι συντεταγμένες των σημείων δειγματοληψίας τους, ώστε η περιγραφή τους να συνάδει με την γεωγραφική τους θέση.

**Πίνακας 4.2.1:** Προτεινόμενες αλλαγές στο δίκτυο παρακολούθησης υδάτων για τις ακτές που έχουν ένα σημείο δειγματοληψίας

α/α	Υφιστάμενος κωδικός ακτής	Όνομα ακτής	Δήμος	Κωδικός σημείου δειγματοληψίας	Μήκος ακτής	Αλλαγές
1	GRBW059073003	Ράμμα Σαλαώρας	Αρταίων	GR2110040531040301	370	
2	GRBW059077004	Ζάβια	Ηγουμενίσσας	GR2120070132070601	120	Διόρθωση συντεταγμένων καθώς είχε λάθος συντεταγμένες στην απεικόνιση στην ταυτότητα
3	GRBW059077006	Πλαταριά 2	Ηγουμενίσσας	GR2120070132070201	170	Διόρθωση συντεταγμένων καθώς είχε λάθος συντεταγμένες στην απεικόνιση στην ταυτότητα
4	GRBW059077007	Αρίλλας	Ηγουμενίσσας	GR2120090132610101	350	
5	GRBW059077008	Πλαταριά – Οικισμός	Ηγουμενίσσας	GR2120070132070101	900	
6	GRBW059077010	Αγία Παρασκευή	Ηγουμενίσσας	GR2120070132070801	300	
7	GRBW059077011	Γαλλικός Μώλος	Ηγουμενίσσας	GR2120070132070501	200	
8	GRBW059077012	Πλαταριά 3	Ηγουμενίσσας	GR2120070132070301	150	
9	GRBW059077013	Μπέλλα Βράκα	Ηγουμενίσσας	GR2120070132070701	200	
10	GRBW059077014	Μέγας Άμμος	Ηγουμενίσσας	GR2120070332070401	190	
11	GRBW059076068	Αλυκή – Κόπρανα	Νικολάου Σκουφά	GR2110050731050101	500	
12	GRBW059089069	Λίχνος	Πάργας	GR2140060134060301	800	
13	GRBW059089070	Αμμουδιά	Πάργας	GR2140070334070201	800	
14	GRBW059089071	Κρουονέρι	Πάργας	GR2140060134060201	100	
15	GRBW059089072	Αλωνάκι	Πάργας	GR2140070634070101	200	
16	GRBW059089073	Πάργα	Πάργας	GR2140060134060401	200	
17	GRBW059089074	Λούτσα - Μύλος – Φλέβα	Πάργας	GR2140071634070301	2300	
18	GRBW059089075	Βάλτος	Πάργας	GR2140060134060101	950	
19	GRBW059089076	Σαρακίνικο	Πάργας	GR2140060234060501	170	
20	GRBW059090079	Παντοκράτωρ	Πρέβεζας	GR2140010134010501	650	
21	GRBW059090080	Βράχος	Πρέβεζας	GR2140030234030601	850	Μετατόπιση του σημείου δειγματοληψίας όπου υπάρχει μεγαλύτερη συγκέντρωση λουομένων
22	GRBW059090082	Αλωνάκι	Πρέβεζας	GR2140010134010502	1200	
23	GRBW059090083	Καλαμίτσι	Πρέβεζας	GR2140010134010101	1500	
24	GRBW059090084	Λιθάρι Δέσπων	Πρέβεζας	GR2140030934030401	600	
25	GRBW059090085	Μύτικας	Πρέβεζας	GR2140010334010402	320	Διόρθωση συντεταγμένων καθώς είχε λάθος συντεταγμένες στην απεικόνιση στην ταυτότητα
26	GRBW059079086	Σαγιάδα	Φιλιατών	GR2120060432060101	600	
27	GRBW059079087	Κεραμίδι	Φιλιατών	GR2120060432060201	180	Μετατόπιση του σημείου δειγματοληψίας όπου υπάρχει μεγαλύτερη συγκέντρωση λουομένων

### 3.3. ΑΚΤΕΣ ΜΕ ΠΕΡΙΣΣΟΤΕΡΑ ΣΗΜΕΙΑ ΔΕΙΓΜΑΤΟΛΗΨΙΑΣ

Το δίκτυο παρακολούθησης κολυμβητικών ακτών του 2013 περιλαμβάνει 6 κολυμβητικές ακτές που παρακολουθούνται με περισσότερα από ένα σημεία δειγματοληψίας. Σε 4 ακτές κολύμβησης, τα σημεία δειγματοληψίας τους συγχωνευτήκαν έτσι ώστε η κάθε ακτή να παρακολουθείται από ένα αντιπροσωπευτικό σημείο. Παράλληλα 2 ακτές, όπου αντιστοιχούσαν 11 σημεία δειγματοληψίας, προτείνεται να διασπαστούν με αποτέλεσμα να προκύψουν συνολικά 4 ακτές κολύμβησης, με ισάριθμα αντιπροσωπευτικά σημεία δειγματοληψίας.

#### 3.3.1. ΣΥΓΧΩΝΕΥΣΗ ΣΗΜΕΙΩΝ ΑΝΑ ΑΚΤΗ

Στις 4 ακτές του Πίνακα 4.3.2 το 2013 αντιστοιχούσαν 12 σημεία δειγματοληψίας. Στο νέο δίκτυο παρακολούθησης προτείνεται από τα 12 σημεία να διατηρηθούν τα 4 ως αντιπροσωπευτικά, ένα για κάθε ακτή (Πίνακες 4.3.2). Επίσης σε μια ακτή διορθώθηκαν οι συντεταγμένες του αντιπροσωπευτικού σημείου της, ώστε να απεικονίζεται σωστά στην ταυτότητα.

**Πίνακας 4.3.1:** Προτεινόμενα σημεία προς κατάργηση ως μη αντιπροσωπευτικά της ακτής

α/α	Κωδικός σημείου δειγματοληψίας	Περιγραφή σημείου δειγματοληψίας	Δήμος	Κωδικός ακτής	Όνομα ακτής
1	GR2110040531040101	ΠΡΙΝ ΤΟ ΛΙΜΑΝΙ,300Μ ΠΡΙΝ ΑΛΙΕΥΤΙΚΟΥ ΣΥΝ/ΣΜΟΥ	Αρταίων	GRBW059073001	Κορωνήσια
2	GR2120010132010201	ΜΥΤΗ ΔΡΕΠΑΝΟΥ	Ηγουμενίσσας	GRBW059077009	Δρέπανο – Μακρυγιάλι
3	GR2120010132010202	CAMPING 'ΔΡΕΠΑΝΟ'	Ηγουμενίσσας	GRBW059077009	Δρέπανο – Μακρυγιάλι
4	GR2120010132010203	ΕΝΑΝΤΙ ΒΑΡ 'ΛΑ ΗΟΥΑ'	Ηγουμενίσσας	GRBW059077009	Δρέπανο – Μακρυγιάλι
5	GR2120010132010302	ΤΕΡΜΑ ΠΑΡΑΛΙΑΣ ΦΤΕΛΙΑΣ	Ηγουμενίσσας	GRBW059077009	Δρέπανο – Μακρυγιάλι
6	GR2120090132610202	ΑΡΙΣΤΕΡΟ ΑΚΡΟ ΑΚΤΗΣ	Ηγουμενίσσας	GRBW059077005	Καραβοστάσι
14	GR2140030234030502	ΕΣΤΙΑΤΟΡΙΟ 'ΣΙΜΟΣ'	Πρέβεζας	GRBW059090078	Λυγιά
15	GR2140030934030101	ΠΑΝΟΡΑΜΑ	Πρέβεζας	GRBW059090078	Λυγιά

**Πίνακας 4.3.2:** Προτεινόμενες αλλαγές στο δίκτυο παρακολούθησης υδάτων για τις ακτές που έχουν παραπάνω από ένα σημείο δειγματοληψίας σημείο δειγματοληψίας.

α/α	Υφιστάμενος κωδικός ακτής	Όνομα ακτής	Δήμος	Κωδικός αντιπροσωπευτικού σημείου δειγματοληψίας	Αριθμός σημείων δειγματοληψίας (2013)	Μήκος ακτής	Αλλαγές
1	GRBW059073001	Κορωνήσια	Αρταίων	GR2110040531040102	2	920	Συγχώνευση και απεικόνιση αντιπροσωπευτικού σημείου δειγματοληψίας
2	GRBW059090078	Λυγιά	Πρέβεζας	GR2140030234030501	3	1700	Συγχώνευση και απεικόνιση αντιπροσωπευτικού σημείου δειγματοληψίας
3	GRBW059077005	Καραβοστάσι	Ηγουμενίσσας	GR2120090132610201	2	700	Διόρθωση συντεταγμένων καθώς είχε λάθος συντεταγμένες στην απεικόνιση στην ταυτότητα
4	GRBW059077009	Δρέπανο – Μακρυγιάλι	Ηγουμενίσσας	GR2120010132010301	5	3900	Συγχώνευση και απεικόνιση αντιπροσωπευτικού σημείου δειγματοληψίας

3.3.2. ΔΙΑΧΩΡΙΣΜΟΣ ΑΚΤΩΝ

Στο αναθεωρημένο δίκτυο προτείνεται να διαχωριστούν 2 ακτές (Πίνακας 4.3.3) διαδικασία από την οποία προκύπτουν συνολικά 5 ακτές. Συγκριμένα:

- Η ακτή Κυανή Ακτή (GRBW059090077) προτείνεται να διασπαστεί σε δυο τμήματα για την καλύτερη παρακολούθηση τις ποιότητας των υδάτων, καθώς λόγω των προβόλων που έχουν κατασκευαστεί κατά μήκος της, έχουν σχηματιστεί περισσότερες από μια ακτές, με την ποιότητα των υδάτων να επηρεάζεται από διαφορετικούς παράγοντες.
- Η ακτή Μύτικας – Κανάλι – Καστροσυκιά (GRBW059090081) προτείνεται να διαχωριστεί σε τρία τμήματα καθώς έχει αυξημένες πιέσεις και αυξημένη συγκέντρωση λουομένων. Λόγω του μήκους της και για την καλύτερη παρακολούθηση θα ήταν σκόπιμο να διατηρηθούν, από το δίκτυο παρακολούθησης 2013, τρία σημεία δειγματοληψίας

**Πίνακας 4.3.3:** Προτεινόμενες ακτές που θα διασπαστούν και θα δημιουργηθούν καινούριες ακτές

α/α	Υφιστάμενος κωδικός ακτής	Όνομα ακτής	Δήμος	Κωδικός αντιπροσωπευτικού σημείου δειγματοληψίας	Αριθμός σημείων δειγματοληψίας (2013)	Μήκος ακτής	Αλλαγές
1	GRBW059090077	Κυανή Ακτή	Πρέβεζας	GR2140010134010201	2	400	Διαχωρισμός ακτής
2	GRBW059090077	Κυανή Ακτή	Πρέβεζας	GR2140010134010202	2	400	Διαχωρισμός ακτής
3	GRBW059090081	Μύτικας – Κανάλι – Καστροσυκιά	Πρέβεζας	GR2140030134030301	9	2430	Διαχωρισμός ακτής - Συγχώνευση και απεικόνιση αντιπροσωπευτικού σημείου δειγματοληψίας
4	GRBW059090081	Μύτικας – Κανάλι – Καστροσυκιά	Πρέβεζας	GR2140030134030201	9	5700	Διαχωρισμός ακτής - Συγχώνευση και απεικόνιση αντιπροσωπευτικού σημείου δειγματοληψίας
5	GRBW059090081	Μύτικας – Κανάλι – Καστροσυκιά	Πρέβεζας	GR2140030134030701	9	4500	Διαχωρισμός ακτής - Συγχώνευση και απεικόνιση αντιπροσωπευτικού σημείου δειγματοληψίας



**Πίνακας 4.3.4:** Προτεινόμενα σημεία προς κατάργηση ως μη αντιπροσωπευτικά της ακτής

α/α	Κωδικός σημείου δειγματοληψίας	Περιγραφή σημείου δειγματοληψίας	Δήμος	Κωδικός ακτής	Όνομα ακτής
1	GR2140010334010301	ΙΟΝΙΟ ΜΟΤΕΛ	Πρέβεζας	GRBW059090081	Μύτικας – Κανάλι – Καστροσυκιά
2	GR2140010334010302	ΞΕΡΟΒΡΑΧΟΣ	Πρέβεζας	GRBW059090081	Μύτικας – Κανάλι – Καστροσυκιά
3	GR2140010334010401	ΛΕΥΚΕΣ,ΕΝΑΝΤΙ ΚΑΤΑΣΤΗΜΑΤΟΣ ΣΑΡΑΚΙΝΟΥ	Πρέβεζας	GRBW059090081	Μύτικας – Κανάλι – Καστροσυκιά
4	GR2140030134030801	ΚΕΝΤΡΟ ΑΚΤΗΣ	Πρέβεζας	GRBW059090081	Μύτικας – Κανάλι – Καστροσυκιά
5	GR2140030134030901	PREVEZA BEACH	Πρέβεζας	GRBW059090081	Μύτικας – Κανάλι – Καστροσυκιά
6	GR2140030134031001	HOTEL NIKO	Πρέβεζας	GRBW059090081	Μύτικας – Κανάλι – Καστροσυκιά

#### 4. ΠΡΟΤΕΙΝΟΜΕΝΕΣ ΑΚΤΕΣ ΠΡΟΣ ΑΠΕΝΤΑΞΗ ΛΟΓΩ ΑΛΛΑΓΗΣ ΧΡΗΣΗΣ

Από την διαδικασία της αναθεώρησης του δικτύου προτείνεται η απένταξη από το μητρώο παρακολούθησης δυο ακτών. Η ακτή GRBW059073002 έχει ήδη προταθεί για απένταξη στην Τελική έκθεση Δημιουργίας Μητρώου Ταυτοτήτων Υδάτων Κολύμβησης 9/4/2012 (Υποκεφάλαιο 3.4.2 Ακτές με άλλη επικρατούσα χρήση, σελ. 25). Οι ακτές αυτές είναι οι εξής:

##### 1. GRBW059073002 - Λιμάνι Σαλαώρας

Το Λιμάνι Σαλαώρας βρίσκεται εντός του ομώνυμου Όρμου, ο οποίος σχηματίζεται μεταξύ του ακρωτηρίου Μυρτάβι και του ακρωτηρίου Κορακόνησα. Τόσο η παράκτια ζώνη όσο και ο θαλάσσιος πυθμένας της είναι πετρώδεις με βράχια. Η παράκτια ζώνη της ακτής είναι ισχυρά τροποποιημένη αφού στο σύνολό της έχει διαμορφωθεί με σκυρόδεμα.

Η περιοχή δεν χρησιμοποιείται για κολύμβηση αφού αποτελεί λιμάνι. Πλησίον της εντοπίζεται κρηπίδωμα 55 μ. με κατεύθυνση ανατολική – δυτική και δέστρες για την πρόσδεση των πλεούμενων ενώ, στο ανατολικό του άκρο υπάρχει κυματοθραύστης μήκους 80 μ. προστατευμένος από φυσικούς ογκόλιθους. Ανάντη εντοπίζεται η Λιμνοθάλασσα Λογαρού.



Στα ύδατα της ακτής έχουν καταγραφεί στο παρελθόν περιστατικά ραγδαίας ανάπτυξης αλγών τα οποία αποδίδονται στην εκτενή γεωργική δραστηριότητα που ασκείται στην ευρύτερη περιοχή. Επιπλέον, η θέση της ακτής εντός κλειστού κόλπου έχει ως αποτέλεσμα το μικρό ρυθμό ανανέωσης των υδάτων και τη διαμόρφωση ευνοϊκών συνθηκών για την υπερβολική ανάπτυξη αλγών. Σε συνδυασμό με τα παραπάνω, το γεγονός της ένταξης της ακτής εντός του Αμβρακικού κόλπου που αποτελεί χαρακτηρισμένο ευαίσθητο αποδέκτη (Οδηγία 91/271) και ο χαρακτηρισμός της ευρύτερης περιοχής του Πεδίου Άρτας Πρέβεζας ως ευπρόσβλητη περιοχή σε νιτρορύπανση (Οδηγία 91/676/ΕΟΚ) υποδεικνύουν υψηλό κίνδυνο εμφάνισης ευτροφικών φαινομένων στην ακτή.

Η ακτή παρακολουθείται από το 1991 στο σημείο δειγματοληψίας GR2110040531040201ΔΕΞΙΑ,20M ΠΡΙΝ ΤΟ ΦΑΡΟ το οποίο σύμφωνα με τα ανωτέρω προτείνεται να καταργηθεί.

## 2. GRBW059077015 - Αλυκή

Η ακτή Αλυκή ανήκει στο μυχό του Όρμου Ηγουμενίτσας και πιο συγκεκριμένα βρίσκεται 200 μ. νότια του νέου εμπορικού και επιβατικού λιμένα Ηγουμενίτσας.

Η ακτή έχει μήκος 140 μέτρα, μέσο πλάτος 5 μέτρα και βορειοδυτικό προσανατολισμό. Η παράκτια ζώνη είναι τροποποιημένη εξαιτίας της παρουσίας ύφαλου κυματοθραύστη στα ανοιχτά της ακτής, προβόλων (εξυπηρετούν πλοία που συνδέονται με τους αγωγούς παρακείμενων δεξαμενών υγρών καυσίμων) και λοιπών κατασκευών από σκυρόδεμα επί της ακτής (αφορούν τα έργα επέκτασης του λιμένα της Ηγουμενίτσας).



Η παραλία δεν είναι οργανωμένη σε κανένα σημείο της και κατά συνέπεια στερείται βασικών υποδομών και παρουσιάζει περιορισμένη επισκεψιμότητα. Όπως προαναφέρθηκε, η άμεση περιοχή ανάντη της ακτής χαρακτηρίζεται από βιομηχανική δραστηριότητα, διότι ξεχωρίζει η παρουσία των δεξαμενών αποθήκευσης υγρών καυσίμων σε μικρή απόσταση και νοτιοδυτικά της ακτής, αλλά και ένα εργοστάσιο διανομής τσιμέντου. Τέλος, στη βόρεια πλευρά της ακτής εντοπίζεται ο λιμένας Ηγουμενίτσας.

Η ακτή παρακολουθείται από το 1991 στο σημείο δειγματοληψίας GR2120010732010101 ENANTI DISCO 'BUTTERFLY' το οποίο σύμφωνα με τα ανωτέρω προτείνεται να καταργηθεί.

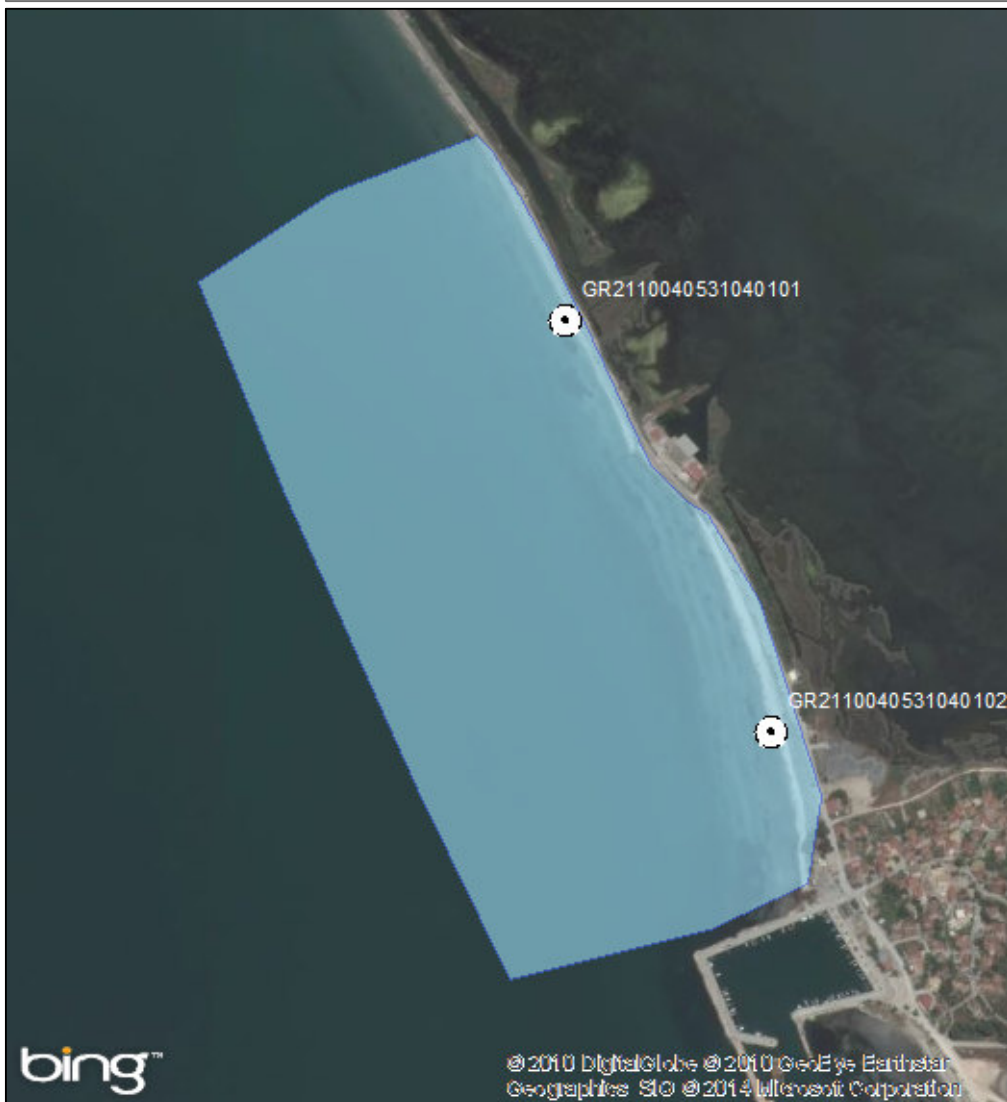
---

**5. ΠΑΡΑΡΤΗΜΑ Α** (Δελτία παρουσίασης των αλλαγών για κάθε ακτή)

---

ΠΕΡΙΦΕΡΕΙΑ: Περιφέρεια Ηπείρου  
ΔΗΜΟΣ: Αρταίων  
ΟΝΟΜΑ ΑΚΤΗΣ: Κορωνήσια  
ΚΩΔΙΚΟΣ ΑΚΤΗΣ: GRBW059073001

### ΥΦΙΣΤΑΜΕΝΗ ΚΑΤΑΣΤΑΣΗ



### ΠΡΟΤΕΙΝΟΜΕΝΟ



### ΑΙΤΙΟΛΟΓΙΑ ΠΡΟΤΕΙΝΟΜΕΝΗΣ ΑΛΛΑΓΗΣ:

Συγχώνευση και απεικόνιση αντιπροσωπευτικού σημείου δειγματοληψίας

⊙ Σημείο δειγματοληψίας

■ Όρια ακτής

1 cm = 90 meters



ΠΕΡΙΦΕΡΕΙΑ: Περιφέρεια Ηπείρου  
ΔΗΜΟΣ: Αρταίων  
ΟΝΟΜΑ ΑΚΤΗΣ: Ράμμα Σαλαώρας  
ΚΩΔΙΚΟΣ ΑΚΤΗΣ: GRBW059073003

### ΥΦΙΣΤΑΜΕΝΗ ΚΑΤΑΣΤΑΣΗ



### ΠΡΟΤΕΙΝΟΜΕΝΟ



ΑΙΤΙΟΛΟΓΙΑ ΠΡΟΤΕΙΝΟΜΕΝΗΣ ΑΛΛΑΓΗΣ:

⊙ Σημείο δειγματοληψίας  
■ Όρια ακτής  
1 cm = 38 meters





ΠΕΡΙΦΕΡΕΙΑ: Περιφέρεια Ηπείρου  
ΔΗΜΟΣ: Νικολάου Σκουφά  
ΟΝΟΜΑ ΑΚΤΗΣ: Αλυκή – Κόπραινα  
ΚΩΔΙΚΟΣ ΑΚΤΗΣ: GRBW059076068

### ΥΦΙΣΤΑΜΕΝΗ ΚΑΤΑΣΤΑΣΗ



### ΠΡΟΤΕΙΝΟΜΕΝΟ



ΑΙΤΙΟΛΟΓΙΑ ΠΡΟΤΕΙΝΟΜΕΝΗΣ ΑΛΛΑΓΗΣ:

⊙ Σημείο δειγματοληψίας  
■ Όρια ακτής  
1 cm = 40 meters



ΠΕΡΙΦΕΡΕΙΑ: Περιφέρεια Ηπείρου  
ΔΗΜΟΣ: Ηγουμενίτσας  
ΟΝΟΜΑ ΑΚΤΗΣ: Ζάβια  
ΚΩΔΙΚΟΣ ΑΚΤΗΣ: GRBW059077004

### ΥΦΙΣΤΑΜΕΝΗ ΚΑΤΑΣΤΑΣΗ



### ΠΡΟΤΕΙΝΟΜΕΝΟ



#### ΑΙΤΙΟΛΟΓΙΑ ΠΡΟΤΕΙΝΟΜΕΝΗΣ ΑΛΛΑΓΗΣ:

Διόρθωση συντεταγμένων καθώς είχε λάθος συντεταγμένες στην απεικόνιση στην ταυτότητα

⊙ Σημείο δειγματοληψίας

□ Όρια ακτής

1 cm = 14 meters





ΠΕΡΙΦΕΡΕΙΑ: Περιφέρεια Ηπείρου  
ΔΗΜΟΣ: Ηγουμενίτσα  
ΟΝΟΜΑ ΑΚΤΗΣ: Καραβοστάσι  
ΚΩΔΙΚΟΣ ΑΚΤΗΣ: GRBW059077005

### ΥΦΙΣΤΑΜΕΝΗ ΚΑΤΑΣΤΑΣΗ



### ΠΡΟΤΕΙΝΟΜΕΝΟ



#### ΑΙΤΙΟΛΟΓΙΑ ΠΡΟΤΕΙΝΟΜΕΝΗΣ ΑΛΛΑΓΗΣ:

Διόρθωση συντεταγμένων καθώς είχε λάθος συντεταγμένες στην απεικόνιση στην ταυτότητα

⊙ Σημείο δειγματοληψίας

■ Όρια ακτής

1 cm = 70 meters



ΠΕΡΙΦΕΡΕΙΑ: Περιφέρεια Ηπείρου  
ΔΗΜΟΣ: Ηγουμενίτσας  
ΟΝΟΜΑ ΑΚΤΗΣ: Πλαταριά 2  
ΚΩΔΙΚΟΣ ΑΚΤΗΣ: GRBW059077006

#### ΥΦΙΣΤΑΜΕΝΗ ΚΑΤΑΣΤΑΣΗ



#### ΠΡΟΤΕΙΝΟΜΕΝΟ



#### ΑΙΤΙΟΛΟΓΙΑ ΠΡΟΤΕΙΝΟΜΕΝΗΣ ΑΛΛΑΓΗΣ:

Διόρθωση συντεταγμένων καθώς είχε λάθος συντεταγμένες στην απεικόνιση στην ταυτότητα

⊙ Σημείο δειγματοληψίας

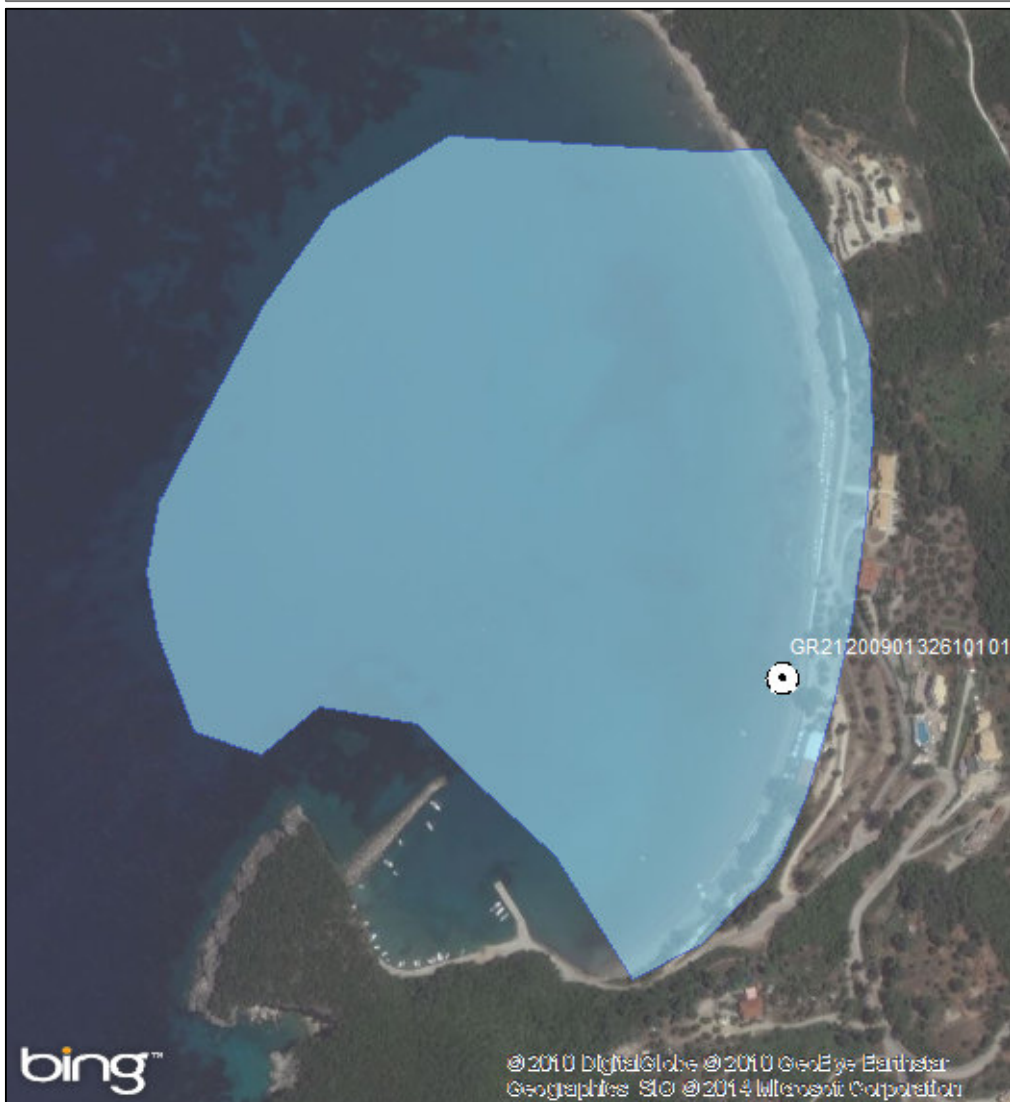
■ Όρια ακτής

1 cm = 15 meters



ΠΕΡΙΦΕΡΕΙΑ: Περιφέρεια Ηπείρου  
ΔΗΜΟΣ: Ηγουμενίτσα  
ΟΝΟΜΑ ΑΚΤΗΣ: Αρίλλας  
ΚΩΔΙΚΟΣ ΑΚΤΗΣ: GRBW059077007

### ΥΦΙΣΤΑΜΕΝΗ ΚΑΤΑΣΤΑΣΗ



### ΠΡΟΤΕΙΝΟΜΕΝΟ



ΑΙΤΙΟΛΟΓΙΑ ΠΡΟΤΕΙΝΟΜΕΝΗΣ ΑΛΛΑΓΗΣ:

⊙ Σημείο δειγματοληψίας  
■ Όρια ακτής  
1 cm = 55 meters





ΠΕΡΙΦΕΡΕΙΑ: Περιφέρεια Ηπείρου  
ΔΗΜΟΣ: Ηγουμενίτσα  
ΟΝΟΜΑ ΑΚΤΗΣ: Πλαταριά – Οικισμός  
ΚΩΔΙΚΟΣ ΑΚΤΗΣ: GRBW059077008

### ΥΦΙΣΤΑΜΕΝΗ ΚΑΤΑΣΤΑΣΗ



### ΠΡΟΤΕΙΝΟΜΕΝΟ



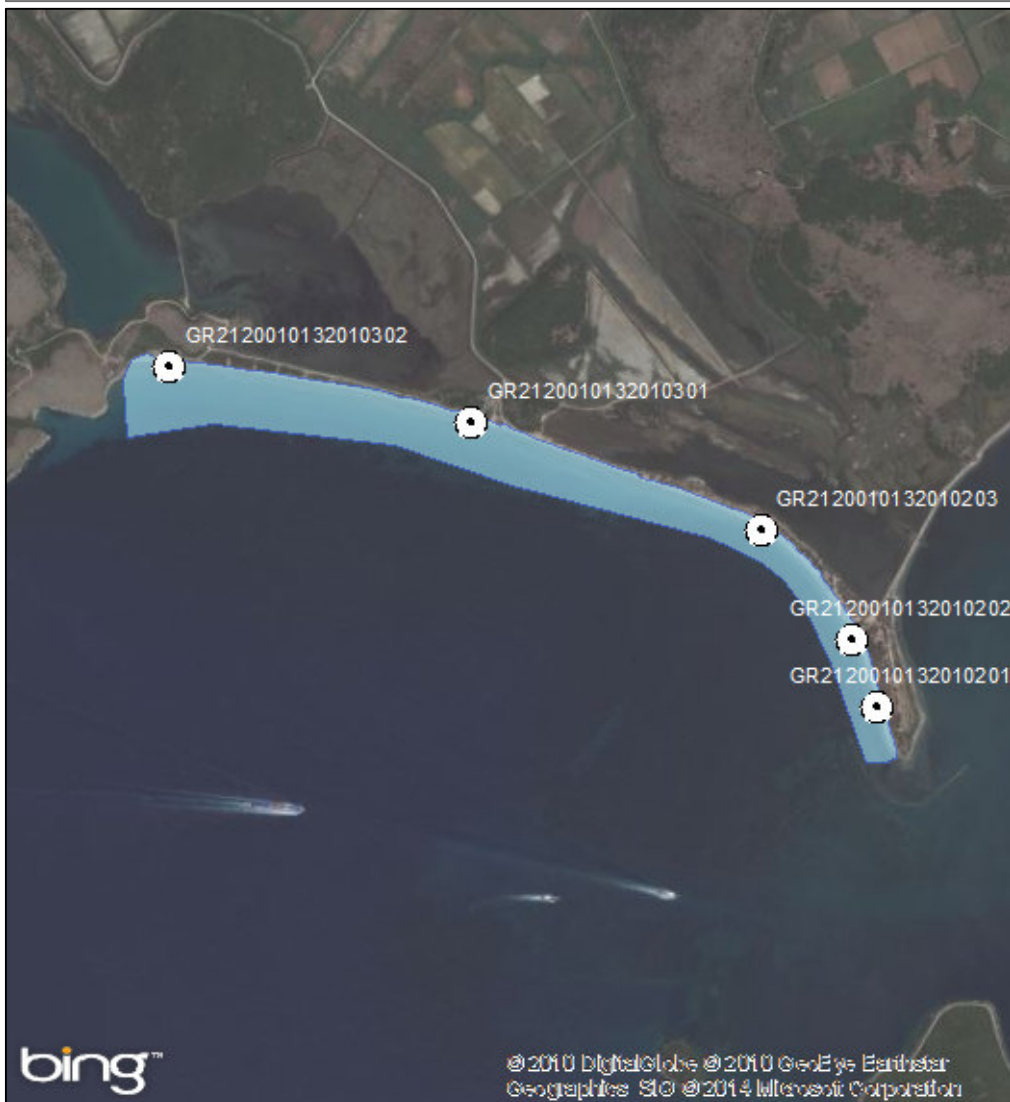
### ΑΙΤΙΟΛΟΓΙΑ ΠΡΟΤΕΙΝΟΜΕΝΗΣ ΑΛΛΑΓΗΣ:

⊙ Σημείο δειγματοληψίας  
■ Όρια ακτής  
1 cm = 72 meters



ΠΕΡΙΦΕΡΕΙΑ: Περιφέρεια Ηπείρου  
ΔΗΜΟΣ: Ηγουμενίτσα  
ΟΝΟΜΑ ΑΚΤΗΣ: Δρέπανο – Μακρυγιάλι  
ΚΩΔΙΚΟΣ ΑΚΤΗΣ: GRBW059077009

### ΥΦΙΣΤΑΜΕΝΗ ΚΑΤΑΣΤΑΣΗ



### ΠΡΟΤΕΙΝΟΜΕΝΟ



### ΑΙΤΙΟΛΟΓΙΑ ΠΡΟΤΕΙΝΟΜΕΝΗΣ ΑΛΛΑΓΗΣ:

Συγχώνευση και απεικόνιση αντιπροσωπευτικού σημείου δειγματοληψίας

⊙ Σημείο δειγματοληψίας

□ Όρια ακτής

1 cm = 311 meters





ΠΕΡΙΦΕΡΕΙΑ: Περιφέρεια Ηπείρου  
ΔΗΜΟΣ: Ηγουμενίτσα  
ΟΝΟΜΑ ΑΚΤΗΣ: Αγία Παρασκευή  
ΚΩΔΙΚΟΣ ΑΚΤΗΣ: GRBW059077010

**ΥΦΙΣΤΑΜΕΝΗ ΚΑΤΑΣΤΑΣΗ**



**ΠΡΟΤΕΙΝΟΜΕΝΟ**



**ΑΙΤΙΟΛΟΓΙΑ ΠΡΟΤΕΙΝΟΜΕΝΗΣ ΑΛΛΑΓΗΣ:**

● Σημείο δειγματοληψίας  
■ Όρια ακτής  
1 cm = 27 meters

ΠΕΡΙΦΕΡΕΙΑ: Περιφέρεια Ηπείρου  
ΔΗΜΟΣ: Ηγουμενίτσα  
ΟΝΟΜΑ ΑΚΤΗΣ: Γαλλικός Μώλος  
ΚΩΔΙΚΟΣ ΑΚΤΗΣ: GRBW059077011

### ΥΦΙΣΤΑΜΕΝΗ ΚΑΤΑΣΤΑΣΗ



### ΠΡΟΤΕΙΝΟΜΕΝΟ



### ΑΙΤΙΟΛΟΓΙΑ ΠΡΟΤΕΙΝΟΜΕΝΗΣ ΑΛΛΑΓΗΣ:

⊙ Σημείο δειγματοληψίας

□ Όρια ακτής

1 cm = 19 meters





ΠΕΡΙΦΕΡΕΙΑ: Περιφέρεια Ηπείρου  
ΔΗΜΟΣ: Ηγουμενίτσα  
ΟΝΟΜΑ ΑΚΤΗΣ: Πλαταριά 3  
ΚΩΔΙΚΟΣ ΑΚΤΗΣ: GRBW059077012

### ΥΦΙΣΤΑΜΕΝΗ ΚΑΤΑΣΤΑΣΗ



### ΠΡΟΤΕΙΝΟΜΕΝΟ



ΑΙΤΙΟΛΟΓΙΑ ΠΡΟΤΕΙΝΟΜΕΝΗΣ ΑΛΛΑΓΗΣ:

● Σημείο δειγματοληψίας  
■ Όρια ακτής  
1 cm = 15 meters



ΠΕΡΙΦΕΡΕΙΑ: Περιφέρεια Ηπείρου  
ΔΗΜΟΣ: Ηγουμενίτσα  
ΟΝΟΜΑ ΑΚΤΗΣ: Μπέλλα Βράκα  
ΚΩΔΙΚΟΣ ΑΚΤΗΣ: GRBW059077013

### ΥΦΙΣΤΑΜΕΝΗ ΚΑΤΑΣΤΑΣΗ



### ΠΡΟΤΕΙΝΟΜΕΝΟ



ΑΙΤΙΟΛΟΓΙΑ ΠΡΟΤΕΙΝΟΜΕΝΗΣ ΑΛΛΑΓΗΣ:

● Σημείο δειγματοληψίας  
■ Όρια ακτής  
1 cm = 15 meters



ΠΕΡΙΦΕΡΕΙΑ: Περιφέρεια Ηπείρου  
ΔΗΜΟΣ: Ηγουμενίτσα  
ΟΝΟΜΑ ΑΚΤΗΣ: Μέγας Άμμος  
ΚΩΔΙΚΟΣ ΑΚΤΗΣ: GRBW059077014

### ΥΦΙΣΤΑΜΕΝΗ ΚΑΤΑΣΤΑΣΗ



### ΠΡΟΤΕΙΝΟΜΕΝΟ



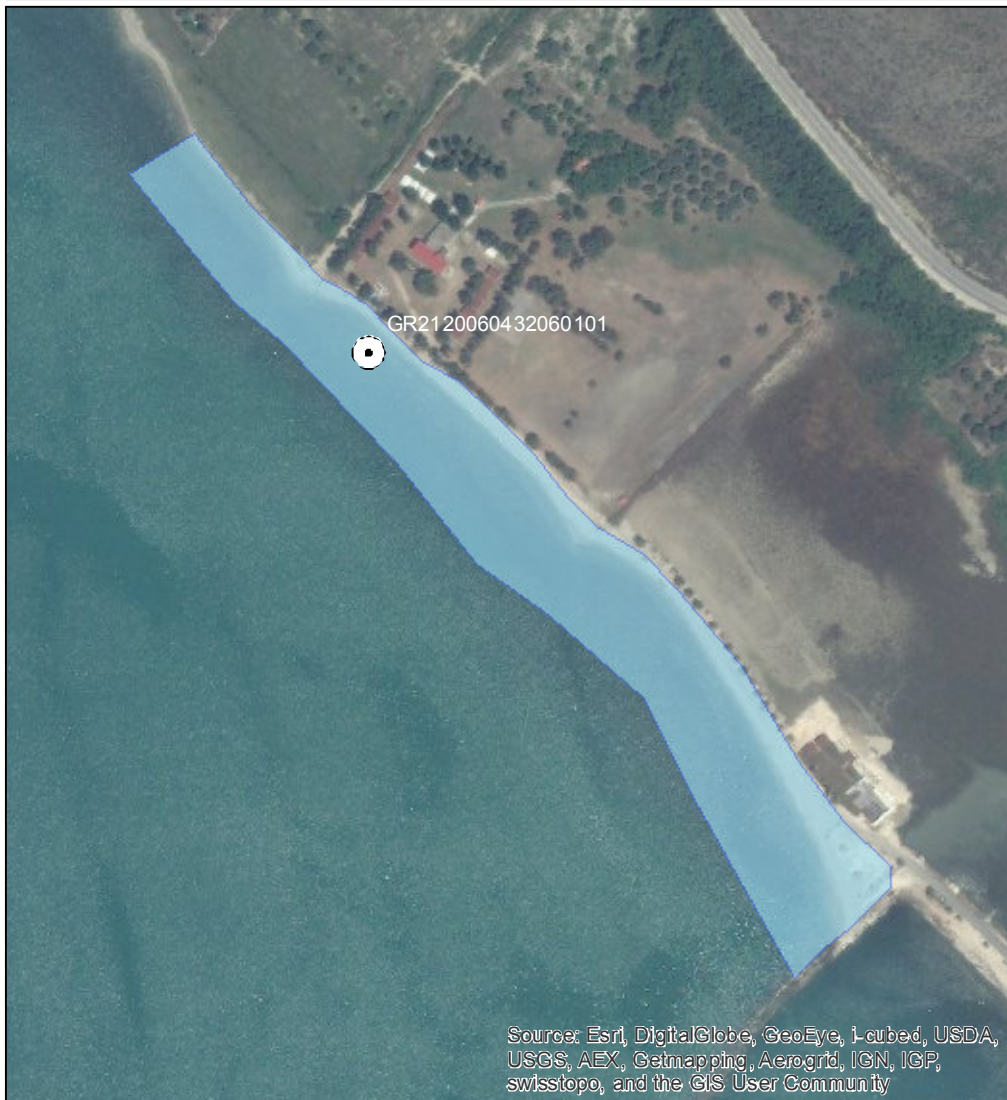
ΑΙΤΙΟΛΟΓΙΑ ΠΡΟΤΕΙΝΟΜΕΝΗΣ ΑΛΛΑΓΗΣ:

⊙ Σημείο δειγματοληψίας  
■ Όρια ακτής  
1 cm = 18 meters

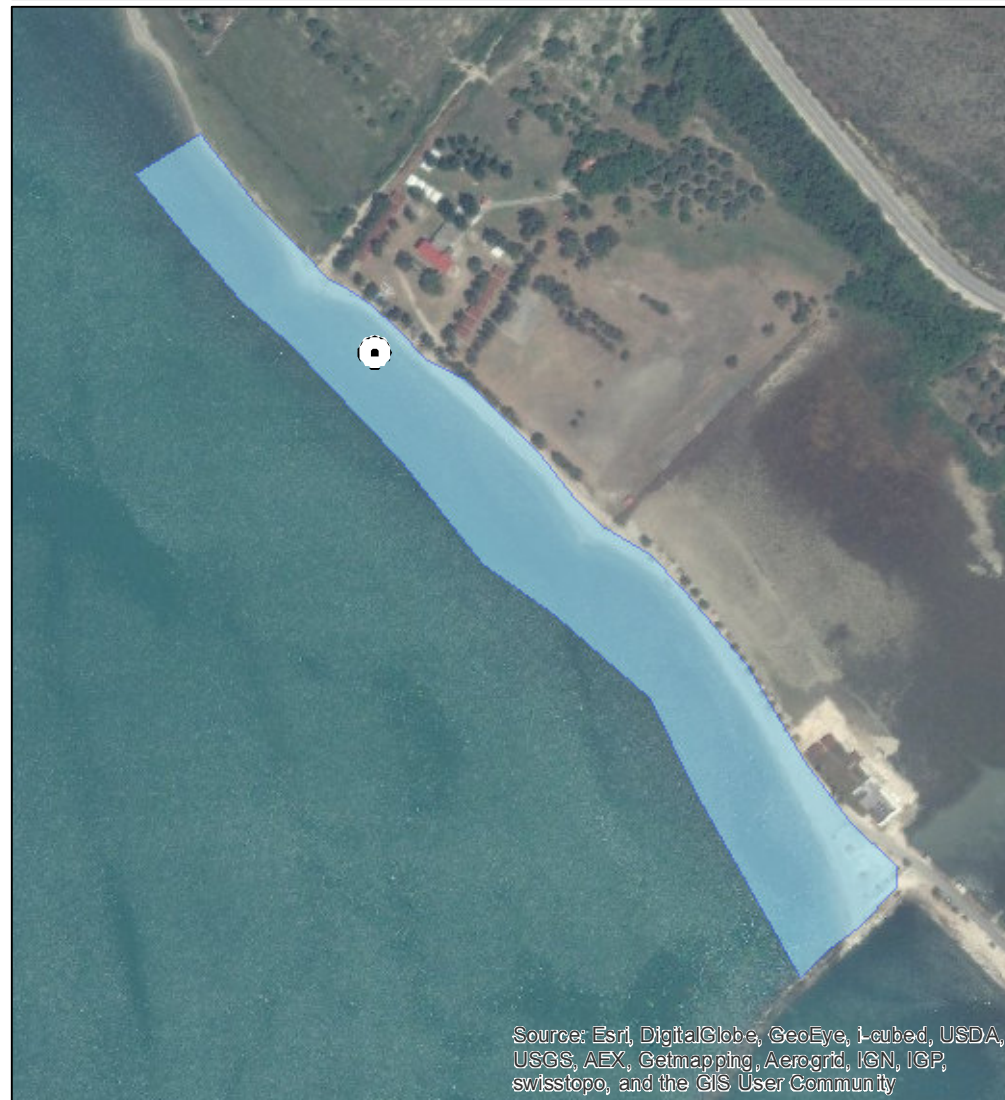


ΠΕΡΙΦΕΡΕΙΑ: Περιφέρεια Ηπείρου  
ΔΗΜΟΣ: Φιλιατών  
ΟΝΟΜΑ ΑΚΤΗΣ: Σαγιάδα  
ΚΩΔΙΚΟΣ ΑΚΤΗΣ: GRBW059079086

**ΥΦΙΣΤΑΜΕΝΗ ΚΑΤΑΣΤΑΣΗ**



**ΠΡΟΤΕΙΝΟΜΕΝΟ**



**ΑΙΤΙΟΛΟΓΙΑ ΠΡΟΤΕΙΝΟΜΕΝΗΣ ΑΛΛΑΓΗΣ:**

⊙ Σημείο δειγματοληψίας  
■ Όρια ακτής  
1 cm = 41 meters



ΠΕΡΙΦΕΡΕΙΑ: Περιφέρεια Ηπείρου  
ΔΗΜΟΣ: Φιλιατών  
ΟΝΟΜΑ ΑΚΤΗΣ: Κεραμίδι  
ΚΩΔΙΚΟΣ ΑΚΤΗΣ: GRBW059079087

### ΥΦΙΣΤΑΜΕΝΗ ΚΑΤΑΣΤΑΣΗ



### ΠΡΟΤΕΙΝΟΜΕΝΟ



### ΑΙΤΙΟΛΟΓΙΑ ΠΡΟΤΕΙΝΟΜΕΝΗΣ ΑΛΛΑΓΗΣ:

Μετατόπιση του σημείου δειγματοληψίας όπου υπάρχει μεγαλύτερη συγκέντρωση λουομένων

⊙ Σημείο δειγματοληψίας

■ Όρια ακτής

1 cm = 17 meters





ΠΕΡΙΦΕΡΕΙΑ: Περιφέρεια Ηπείρου  
ΔΗΜΟΣ: Πάργας  
ΟΝΟΜΑ ΑΚΤΗΣ: Λίχνος  
ΚΩΔΙΚΟΣ ΑΚΤΗΣ: GRBW059089069

**ΥΦΙΣΤΑΜΕΝΗ ΚΑΤΑΣΤΑΣΗ**



**ΠΡΟΤΕΙΝΟΜΕΝΟ**



**ΑΙΤΙΟΛΟΓΙΑ ΠΡΟΤΕΙΝΟΜΕΝΗΣ ΑΛΛΑΓΗΣ:**

⊙ Σημείο δειγματοληψίας  
■ Όρια ακτής  
1 cm = 69 meters





ΠΕΡΙΦΕΡΕΙΑ: Περιφέρεια Ηπείρου  
ΔΗΜΟΣ: Πάργας  
ΟΝΟΜΑ ΑΚΤΗΣ: Αρμουδιά  
ΚΩΔΙΚΟΣ ΑΚΤΗΣ: GRBW059089070

### ΥΦΙΣΤΑΜΕΝΗ ΚΑΤΑΣΤΑΣΗ



### ΠΡΟΤΕΙΝΟΜΕΝΟ



ΑΙΤΙΟΛΟΓΙΑ ΠΡΟΤΕΙΝΟΜΕΝΗΣ ΑΛΛΑΓΗΣ:

● Σημείο δειγματοληψίας  
□ Όρια ακτής  
1 cm = 58 meters



ΠΕΡΙΦΕΡΕΙΑ: Περιφέρεια Ηπείρου  
ΔΗΜΟΣ: Πάργας  
ΟΝΟΜΑ ΑΚΤΗΣ: Κρυονέρι  
ΚΩΔΙΚΟΣ ΑΚΤΗΣ: GRBW059089071

**ΥΦΙΣΤΑΜΕΝΗ ΚΑΤΑΣΤΑΣΗ**



**ΠΡΟΤΕΙΝΟΜΕΝΟ**



**ΑΙΤΙΟΛΟΓΙΑ ΠΡΟΤΕΙΝΟΜΕΝΗΣ ΑΛΛΑΓΗΣ:**

⊙ Σημείο δειγματοληψίας  
■ Όρια ακτής  
1 cm = 15 meters





ΠΕΡΙΦΕΡΕΙΑ: Περιφέρεια Ηπείρου  
ΔΗΜΟΣ: Πάργας  
ΟΝΟΜΑ ΑΚΤΗΣ: Αλωνάκι  
ΚΩΔΙΚΟΣ ΑΚΤΗΣ: GRBW059089072

### ΥΦΙΣΤΑΜΕΝΗ ΚΑΤΑΣΤΑΣΗ



### ΠΡΟΤΕΙΝΟΜΕΝΟ



ΑΙΤΙΟΛΟΓΙΑ ΠΡΟΤΕΙΝΟΜΕΝΗΣ ΑΛΛΑΓΗΣ:

● Σημείο δειγματοληψίας  
□ Όρια ακτής  
1 cm = 28 meters





ΠΕΡΙΦΕΡΕΙΑ: Περιφέρεια Ηπείρου  
ΔΗΜΟΣ: Πάργας  
ΟΝΟΜΑ ΑΚΤΗΣ: Πάργα  
ΚΩΔΙΚΟΣ ΑΚΤΗΣ: GRBW059089073

### ΥΦΙΣΤΑΜΕΝΗ ΚΑΤΑΣΤΑΣΗ



### ΠΡΟΤΕΙΝΟΜΕΝΟ



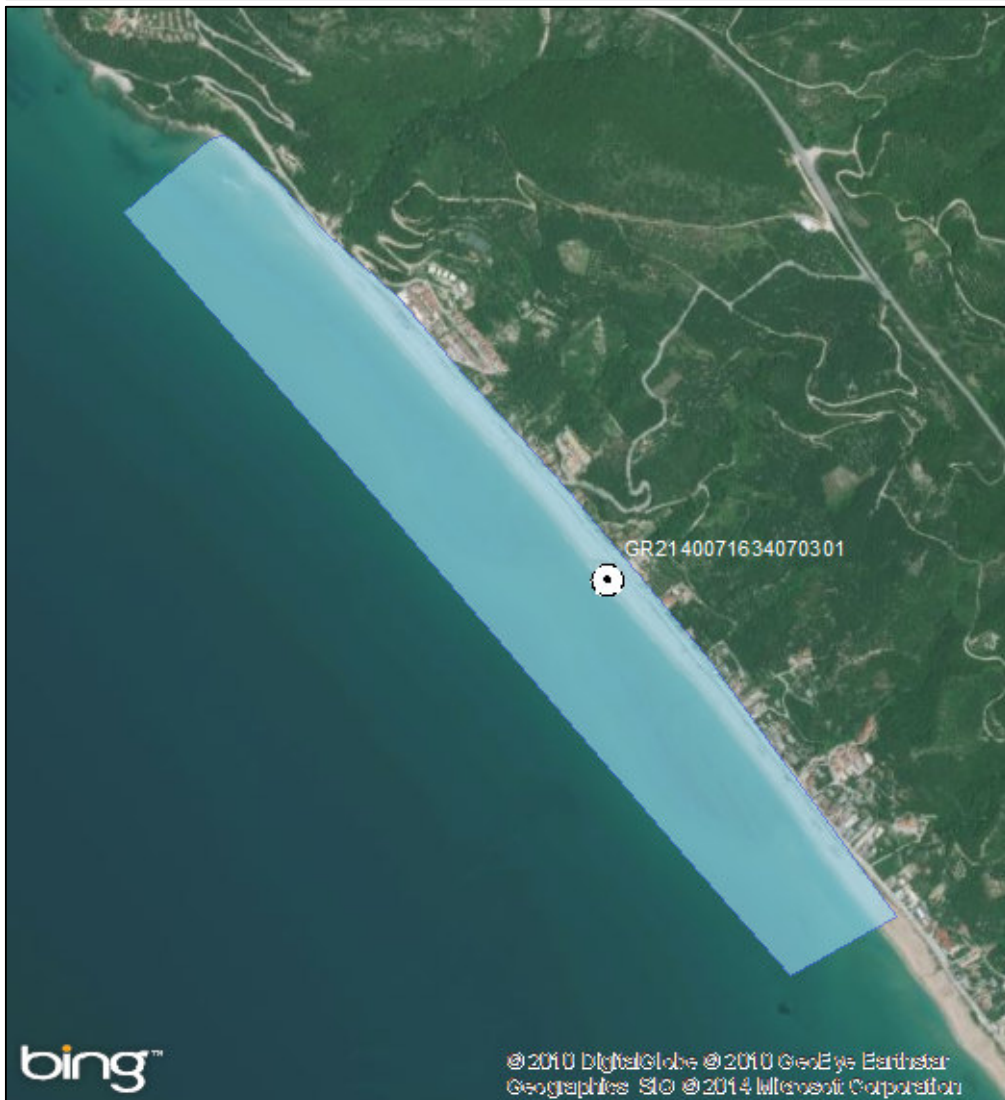
ΑΙΤΙΟΛΟΓΙΑ ΠΡΟΤΕΙΝΟΜΕΝΗΣ ΑΛΛΑΓΗΣ:

⊙ Σημείο δειγματοληψίας  
■ Όρια ακτής  
1 cm = 24 meters

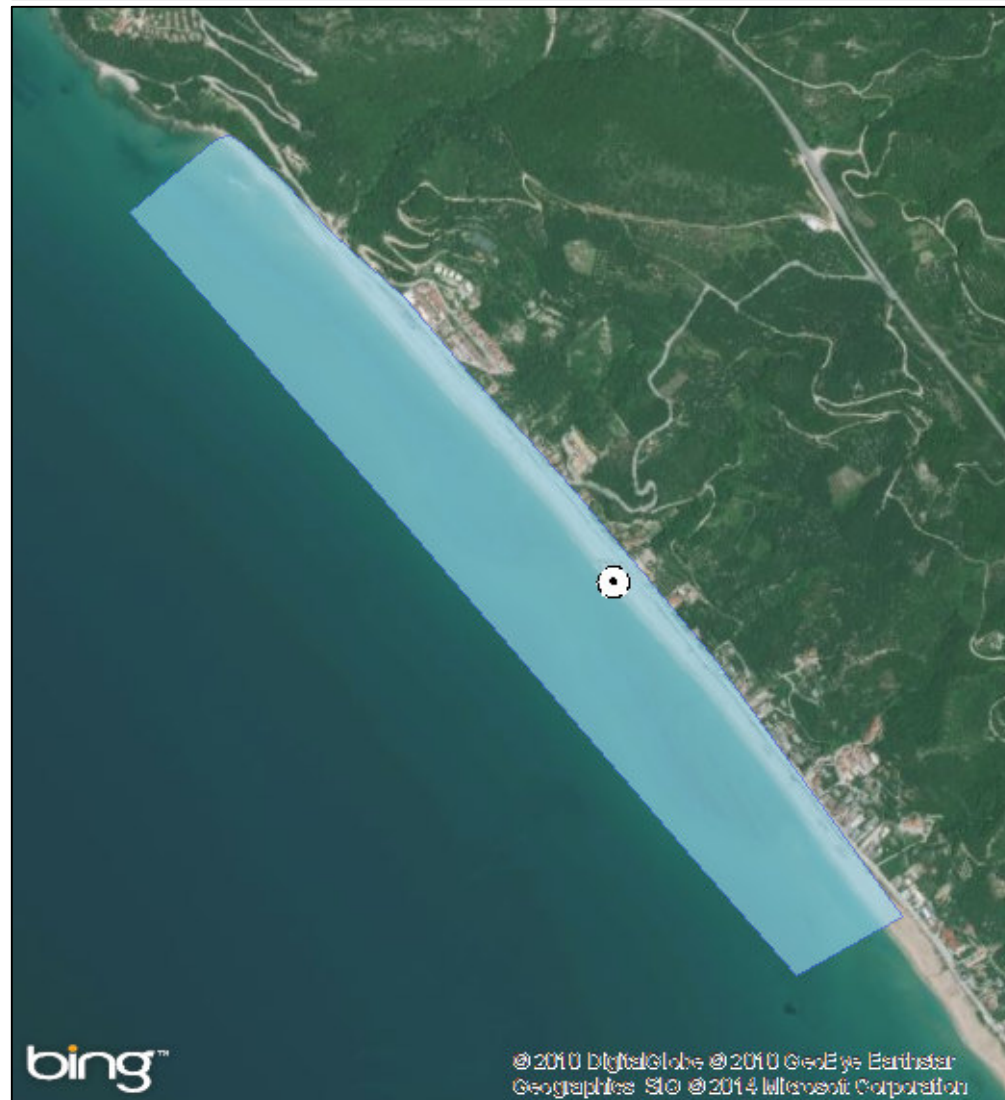


ΠΕΡΙΦΕΡΕΙΑ: Περιφέρεια Ηπείρου  
ΔΗΜΟΣ: Πάργας  
ΟΝΟΜΑ ΑΚΤΗΣ: Λούτσα - Μύλος - Φλέβα  
ΚΩΔΙΚΟΣ ΑΚΤΗΣ: GRBW059089074

### ΥΦΙΣΤΑΜΕΝΗ ΚΑΤΑΣΤΑΣΗ



### ΠΡΟΤΕΙΝΟΜΕΝΟ



ΑΙΤΙΟΛΟΓΙΑ ΠΡΟΤΕΙΝΟΜΕΝΗΣ ΑΛΛΑΓΗΣ:

⊙ Σημείο δειγματοληψίας  
□ Όρια ακτής  
1 cm = 163 meters



ΠΕΡΙΦΕΡΕΙΑ: Περιφέρεια Ηπείρου  
ΔΗΜΟΣ: Πάργας  
ΟΝΟΜΑ ΑΚΤΗΣ: Βάλτος  
ΚΩΔΙΚΟΣ ΑΚΤΗΣ: GRBW059089075

### ΥΦΙΣΤΑΜΕΝΗ ΚΑΤΑΣΤΑΣΗ



### ΠΡΟΤΕΙΝΟΜΕΝΟ



ΑΙΤΙΟΛΟΓΙΑ ΠΡΟΤΕΙΝΟΜΕΝΗΣ ΑΛΛΑΓΗΣ:

⊙ Σημείο δειγματοληψίας  
■ Όρια ακτής  
1 cm = 80 meters



ΠΕΡΙΦΕΡΕΙΑ: Περιφέρεια Ηπείρου  
ΔΗΜΟΣ: Πάργας  
ΟΝΟΜΑ ΑΚΤΗΣ: Σαρακίνικο  
ΚΩΔΙΚΟΣ ΑΚΤΗΣ: GRBW059089076

### ΥΦΙΣΤΑΜΕΝΗ ΚΑΤΑΣΤΑΣΗ



### ΠΡΟΤΕΙΝΟΜΕΝΟ



ΑΙΤΙΟΛΟΓΙΑ ΠΡΟΤΕΙΝΟΜΕΝΗΣ ΑΛΛΑΓΗΣ:

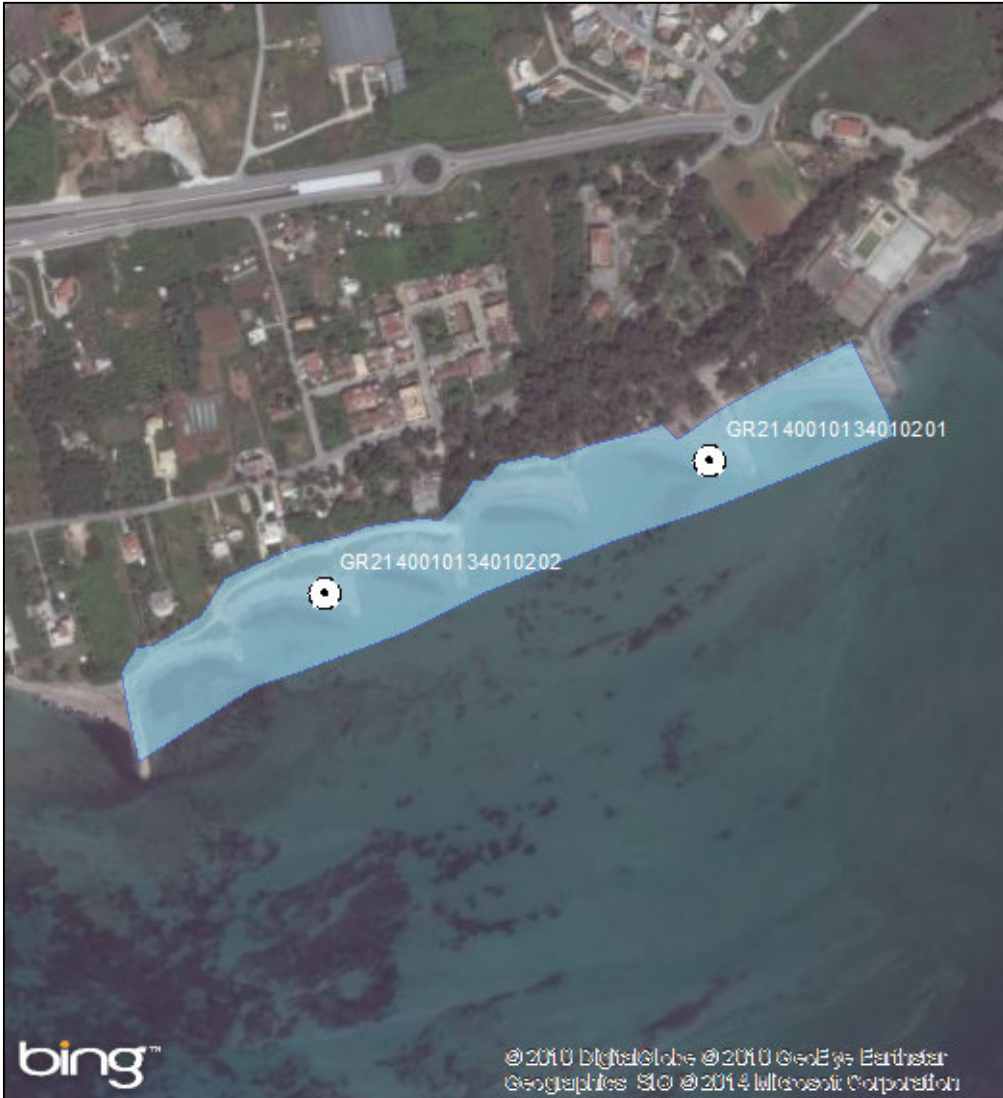
● Σημείο δειγματοληψίας  
□ Όρια ακτής  
1 cm = 15 meters





ΠΕΡΙΦΕΡΕΙΑ: Περιφέρεια Ηπείρου  
ΔΗΜΟΣ: Πρέβεζας  
ΟΝΟΜΑ ΑΚΤΗΣ: Κυανή Ακτή  
ΚΩΔΙΚΟΣ ΑΚΤΗΣ: GRBW059090077

### ΥΦΙΣΤΑΜΕΝΗ ΚΑΤΑΣΤΑΣΗ



### ΠΡΟΤΕΙΝΟΜΕΝΟ



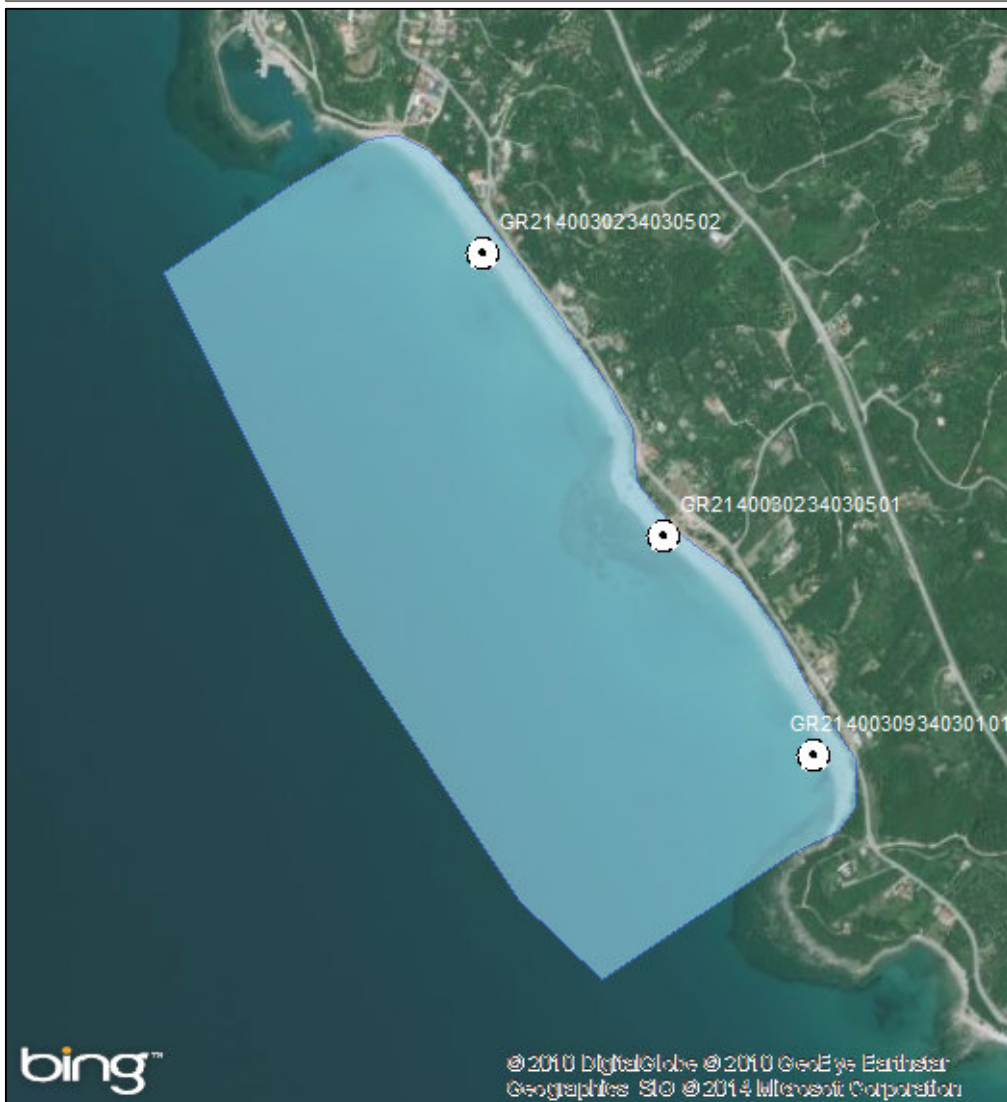
**ΑΙΤΙΟΛΟΓΙΑ ΠΡΟΤΕΙΝΟΜΕΝΗΣ ΑΛΛΑΓΗΣ:**  
Διαχωρισμός ακτής

⊙ Σημείο δειγματοληψίας  
□ Όρια ακτής  
1 cm = 69 meters

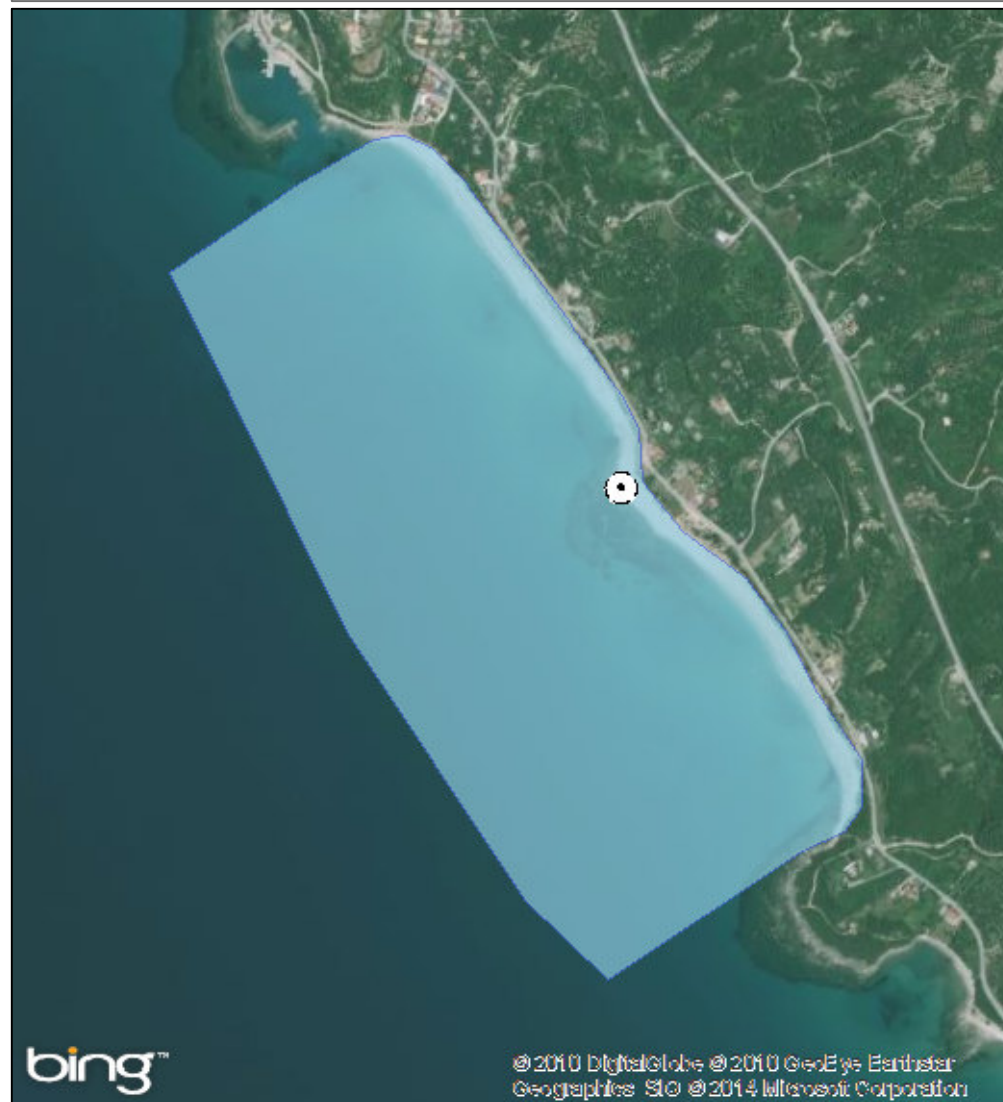


ΠΕΡΙΦΕΡΕΙΑ: Περιφέρεια Ηπείρου  
ΔΗΜΟΣ: Πρέβεζας  
ΟΝΟΜΑ ΑΚΤΗΣ: Λυγιά  
ΚΩΔΙΚΟΣ ΑΚΤΗΣ: GRBW059090078

#### ΥΦΙΣΤΑΜΕΝΗ ΚΑΤΑΣΤΑΣΗ



#### ΠΡΟΤΕΙΝΟΜΕΝΟ



#### ΑΙΤΙΟΛΟΓΙΑ ΠΡΟΤΕΙΝΟΜΕΝΗΣ ΑΛΛΑΓΗΣ:

Συγχώνευση και απεικόνιση αντιπροσωπευτικού σημείου δειγματοληψίας

⊙ Σημείο δειγματοληψίας

□ Όρια ακτής

1 cm = 146 meters



ΠΕΡΙΦΕΡΕΙΑ: Περιφέρεια Ηπείρου  
ΔΗΜΟΣ: Πρέβεζας  
ΟΝΟΜΑ ΑΚΤΗΣ: Παντοκράτωρ  
ΚΩΔΙΚΟΣ ΑΚΤΗΣ: GRBW059090079

### ΥΦΙΣΤΑΜΕΝΗ ΚΑΤΑΣΤΑΣΗ



### ΠΡΟΤΕΙΝΟΜΕΝΟ



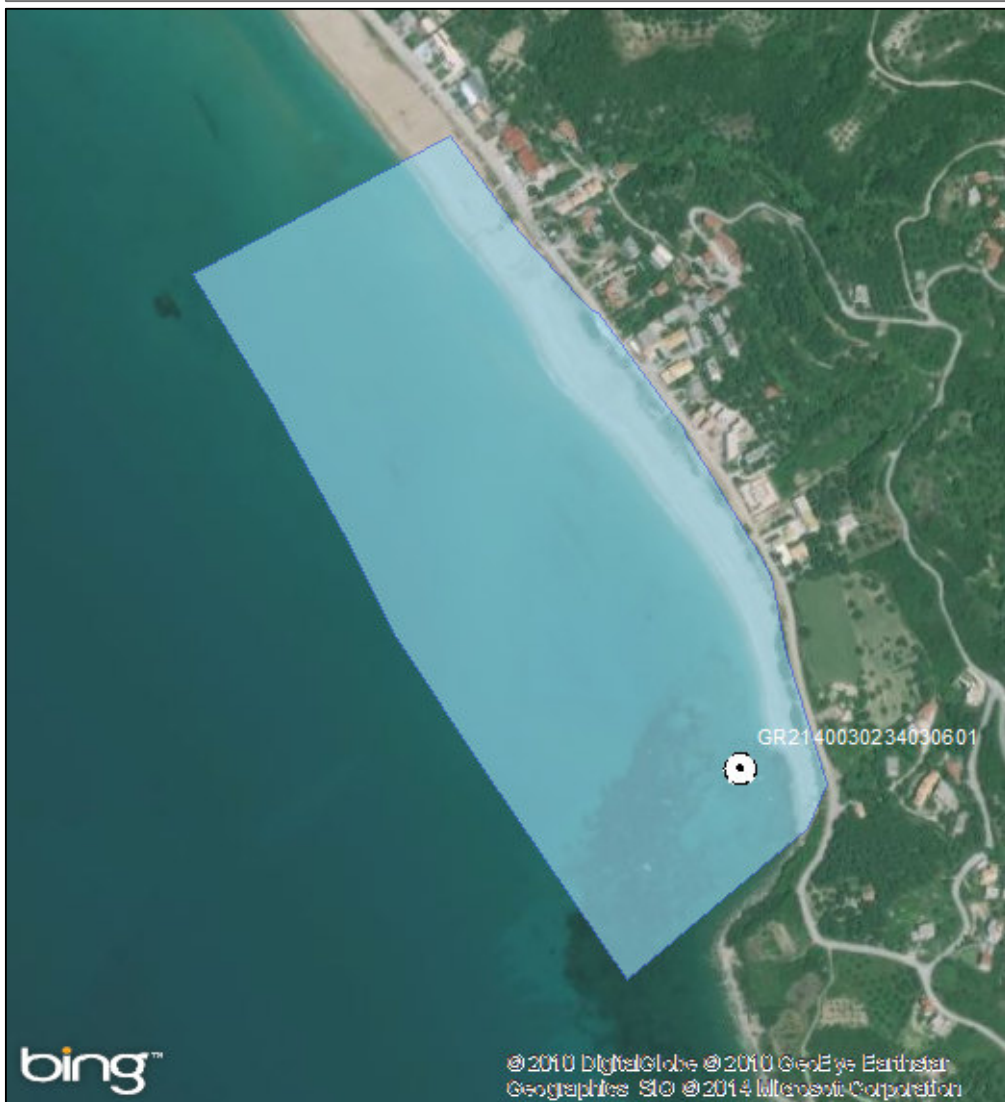
ΑΙΤΙΟΛΟΓΙΑ ΠΡΟΤΕΙΝΟΜΕΝΗΣ ΑΛΛΑΓΗΣ:

⊙ Σημείο δειγματοληψίας  
□ Όρια ακτής  
1 cm = 42 meters

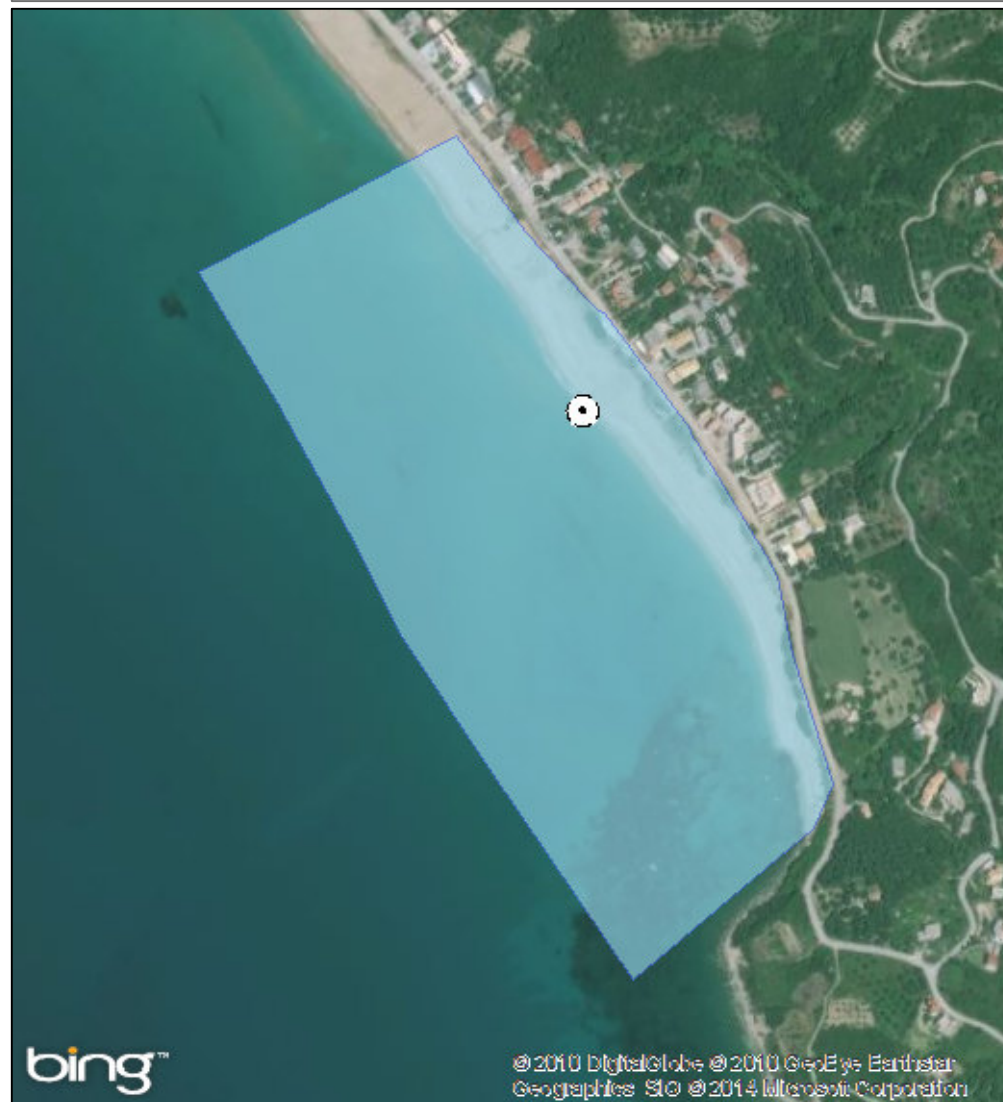


ΠΕΡΙΦΕΡΕΙΑ: Περιφέρεια Ηπείρου  
ΔΗΜΟΣ: Πρέβεζας  
ΟΝΟΜΑ ΑΚΤΗΣ: Βράχος  
ΚΩΔΙΚΟΣ ΑΚΤΗΣ: GRBW059090080

### ΥΦΙΣΤΑΜΕΝΗ ΚΑΤΑΣΤΑΣΗ



### ΠΡΟΤΕΙΝΟΜΕΝΟ



### ΑΙΤΙΟΛΟΓΙΑ ΠΡΟΤΕΙΝΟΜΕΝΗΣ ΑΛΛΑΓΗΣ:

Μετατόπιση του σημείου δειγματοληψίας όπου υπάρχει μεγαλύτερη συγκέντρωση λουομένων

⊙ Σημείο δειγματοληψίας

■ Όρια ακτής

1 cm = 74 meters



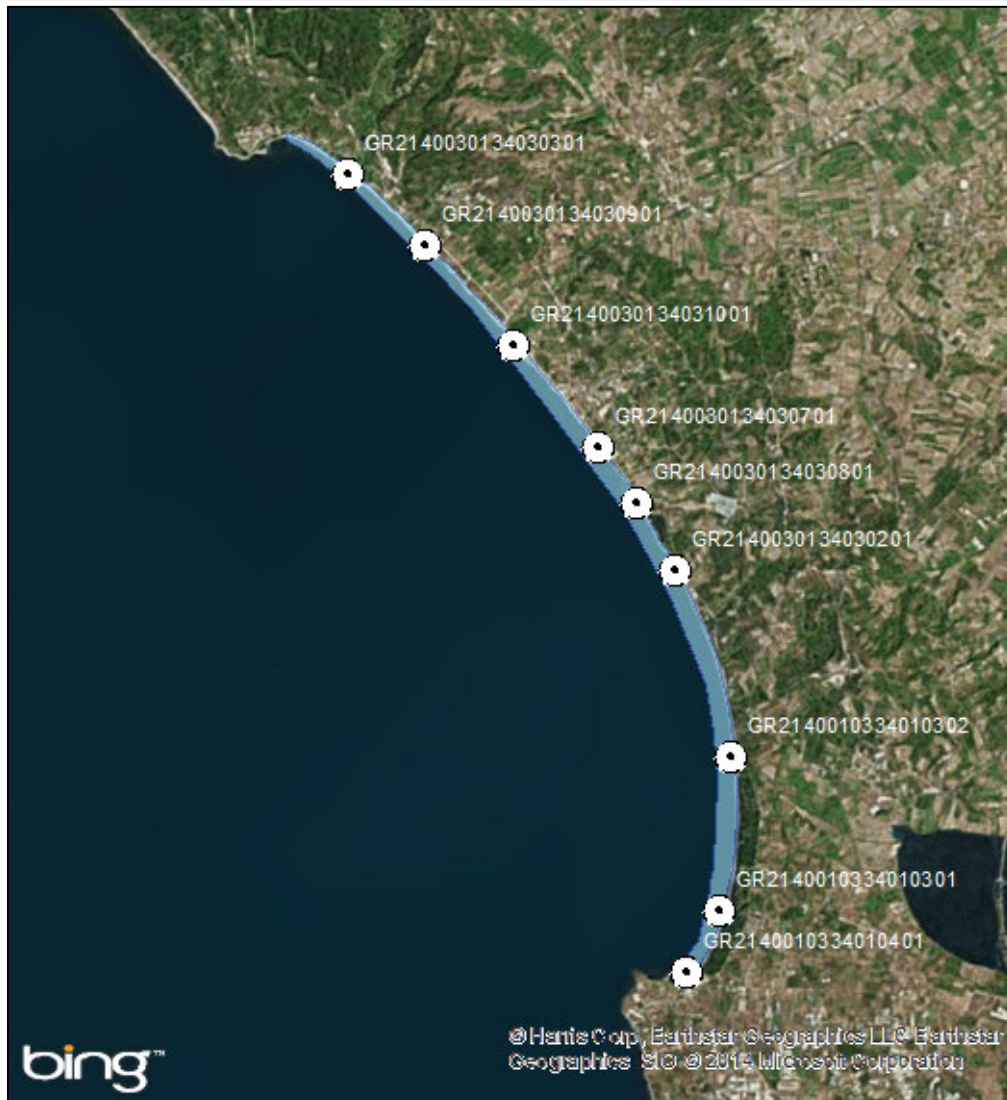
ΠΕΡΙΦΕΡΕΙΑ: Περιφέρεια Ηπείρου

ΔΗΜΟΣ: Πρέβεζας

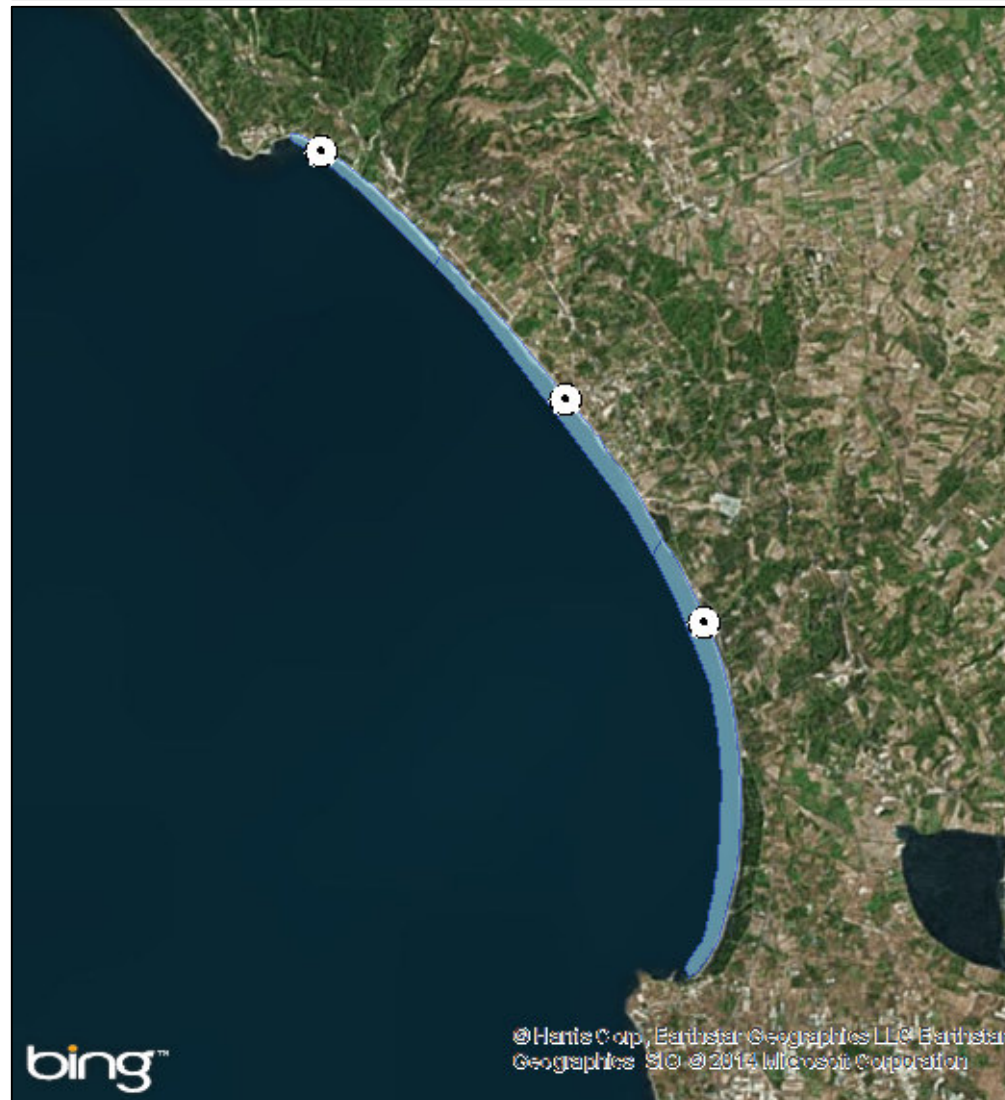
ΟΝΟΜΑ ΑΚΤΗΣ: Μύτικας – Κανάλι – Καστροσυκιά

ΚΩΔΙΚΟΣ ΑΚΤΗΣ: GRBW059090081

### ΥΦΙΣΤΑΜΕΝΗ ΚΑΤΑΣΤΑΣΗ



### ΠΡΟΤΕΙΝΟΜΕΝΟ



### ΑΙΤΙΟΛΟΓΙΑ ΠΡΟΤΕΙΝΟΜΕΝΗΣ ΑΛΛΑΓΗΣ:

Διαχωρισμός ακτής - Συγχώνευση και απεικόνιση αντιπροσωπευτικού σημείου δειγματοληψίας

⊙ Σημείο δειγματοληψίας

□ Όρια ακτής

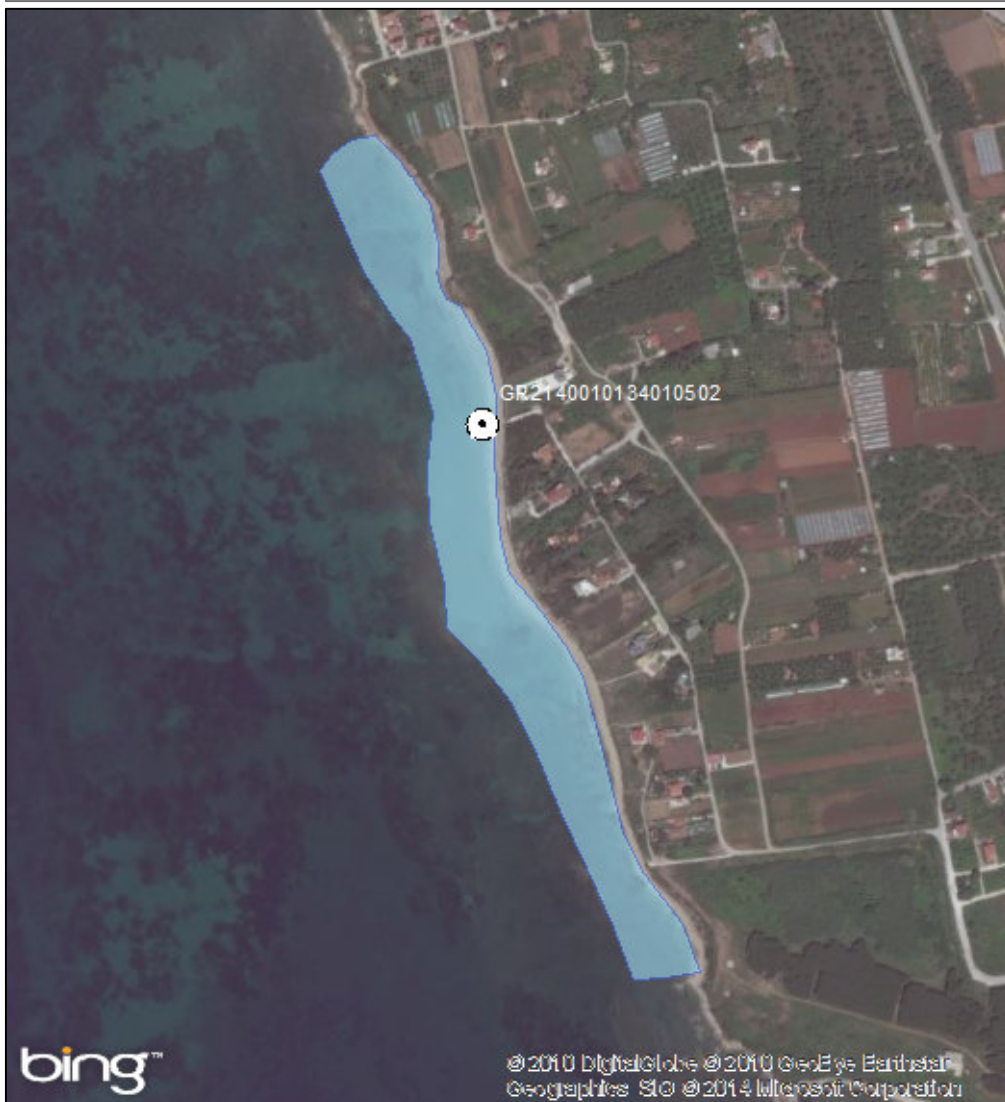
1 cm = 955 meters



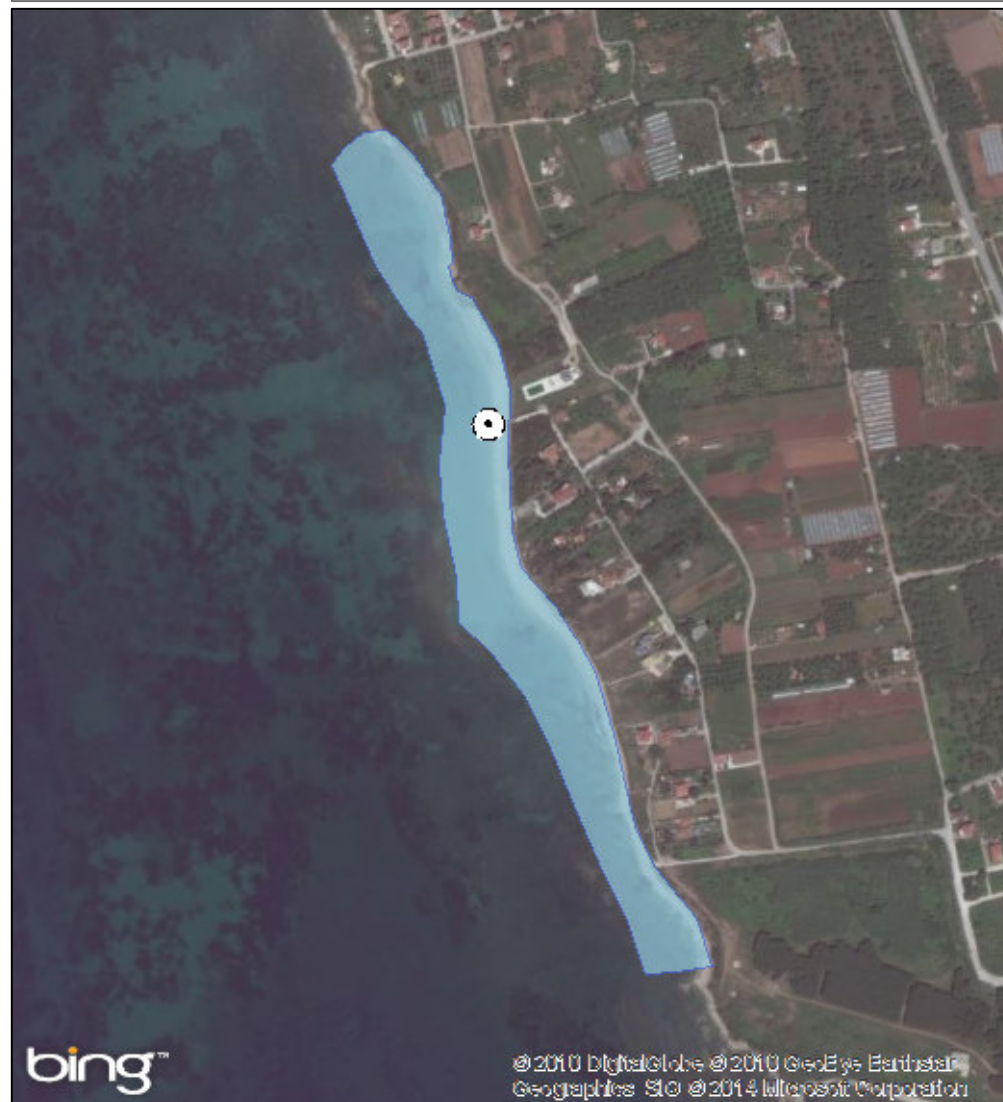


ΠΕΡΙΦΕΡΕΙΑ: Περιφέρεια Ηπείρου  
ΔΗΜΟΣ: Πρέβεζας  
ΟΝΟΜΑ ΑΚΤΗΣ: Αλωνάκι  
ΚΩΔΙΚΟΣ ΑΚΤΗΣ: GRBW059090082

### ΥΦΙΣΤΑΜΕΝΗ ΚΑΤΑΣΤΑΣΗ



### ΠΡΟΤΕΙΝΟΜΕΝΟ



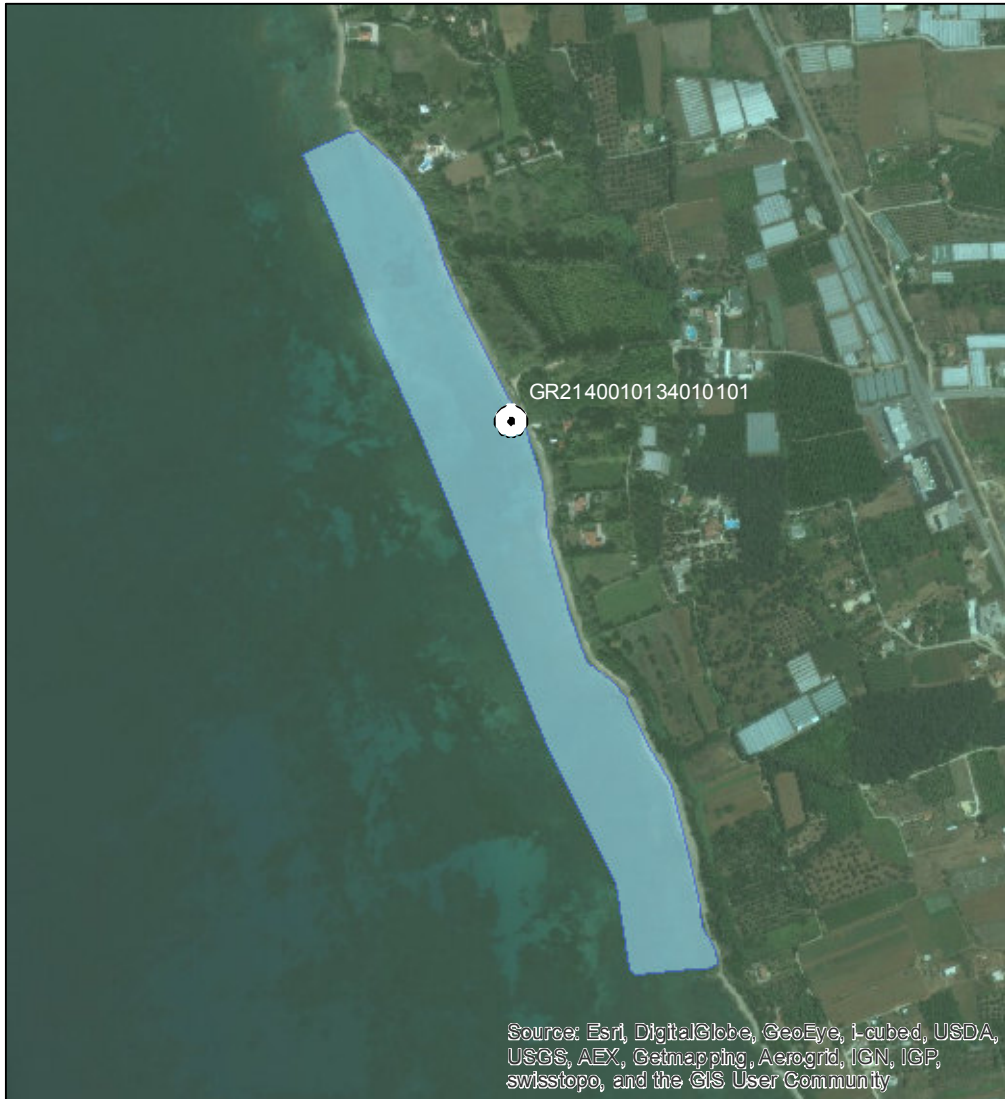
ΑΙΤΙΟΛΟΓΙΑ ΠΡΟΤΕΙΝΟΜΕΝΗΣ ΑΛΛΑΓΗΣ:

⊙ Σημείο δειγματοληψίας  
■ Όρια ακτής  
1 cm = 87 meters

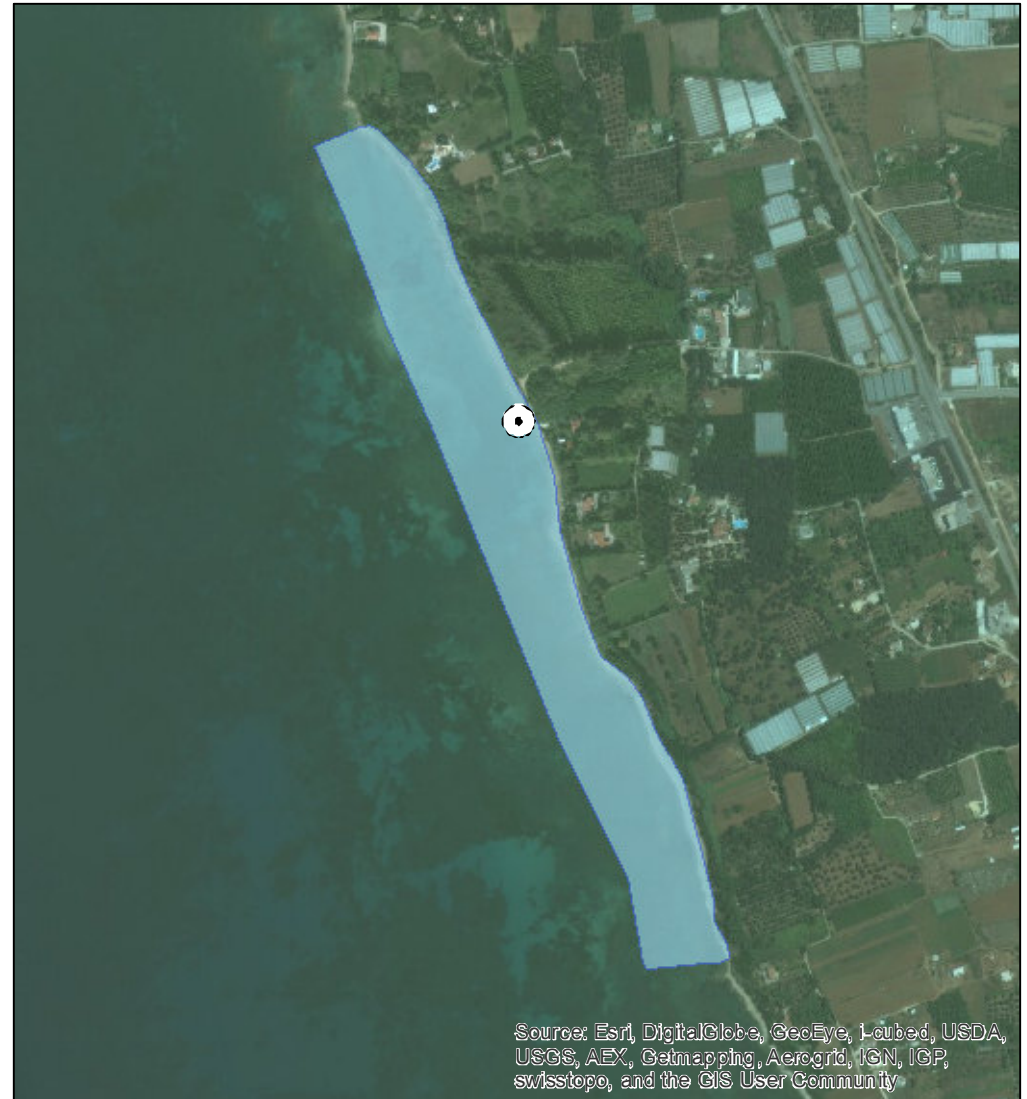


ΠΕΡΙΦΕΡΕΙΑ: Περιφέρεια Ηπείρου  
ΔΗΜΟΣ: Πρέβεζας  
ΟΝΟΜΑ ΑΚΤΗΣ: Καλαμίτσι  
ΚΩΔΙΚΟΣ ΑΚΤΗΣ: GRBW059090083

**ΥΦΙΣΤΑΜΕΝΗ ΚΑΤΑΣΤΑΣΗ**



**ΠΡΟΤΕΙΝΟΜΕΝΟ**



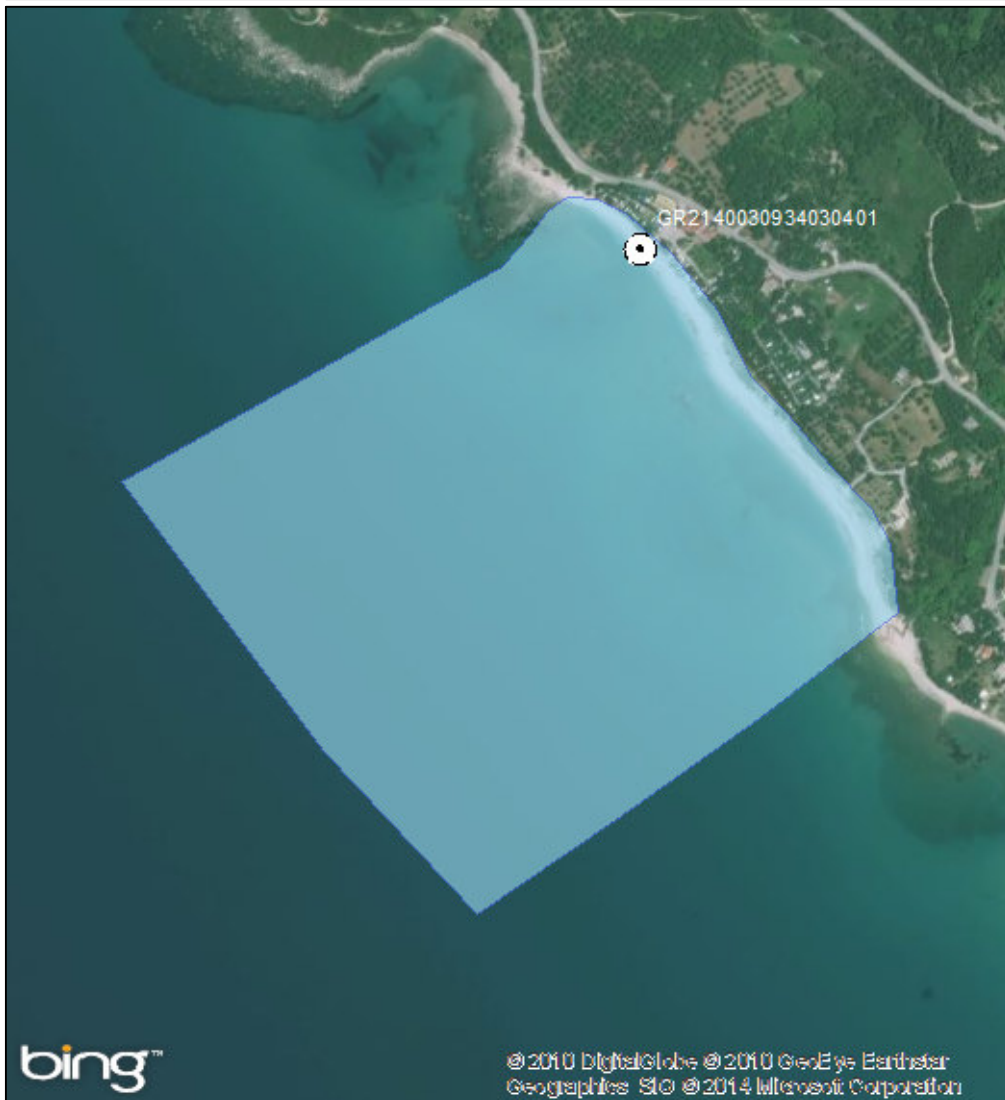
**ΑΙΤΙΟΛΟΓΙΑ ΠΡΟΤΕΙΝΟΜΕΝΗΣ ΑΛΛΑΓΗΣ:**

⊙ Σημείο δειγματοληψίας  
□ Όρια ακτής  
1 cm = 120 meters



ΠΕΡΙΦΕΡΕΙΑ: Περιφέρεια Ηπείρου  
ΔΗΜΟΣ: Πρέβεζας  
ΟΝΟΜΑ ΑΚΤΗΣ: Λιθάρι Δέσπων  
ΚΩΔΙΚΟΣ ΑΚΤΗΣ: GRBW059090084

### ΥΦΙΣΤΑΜΕΝΗ ΚΑΤΑΣΤΑΣΗ



### ΠΡΟΤΕΙΝΟΜΕΝΟ



ΑΙΤΙΟΛΟΓΙΑ ΠΡΟΤΕΙΝΟΜΕΝΗΣ ΑΛΛΑΓΗΣ:

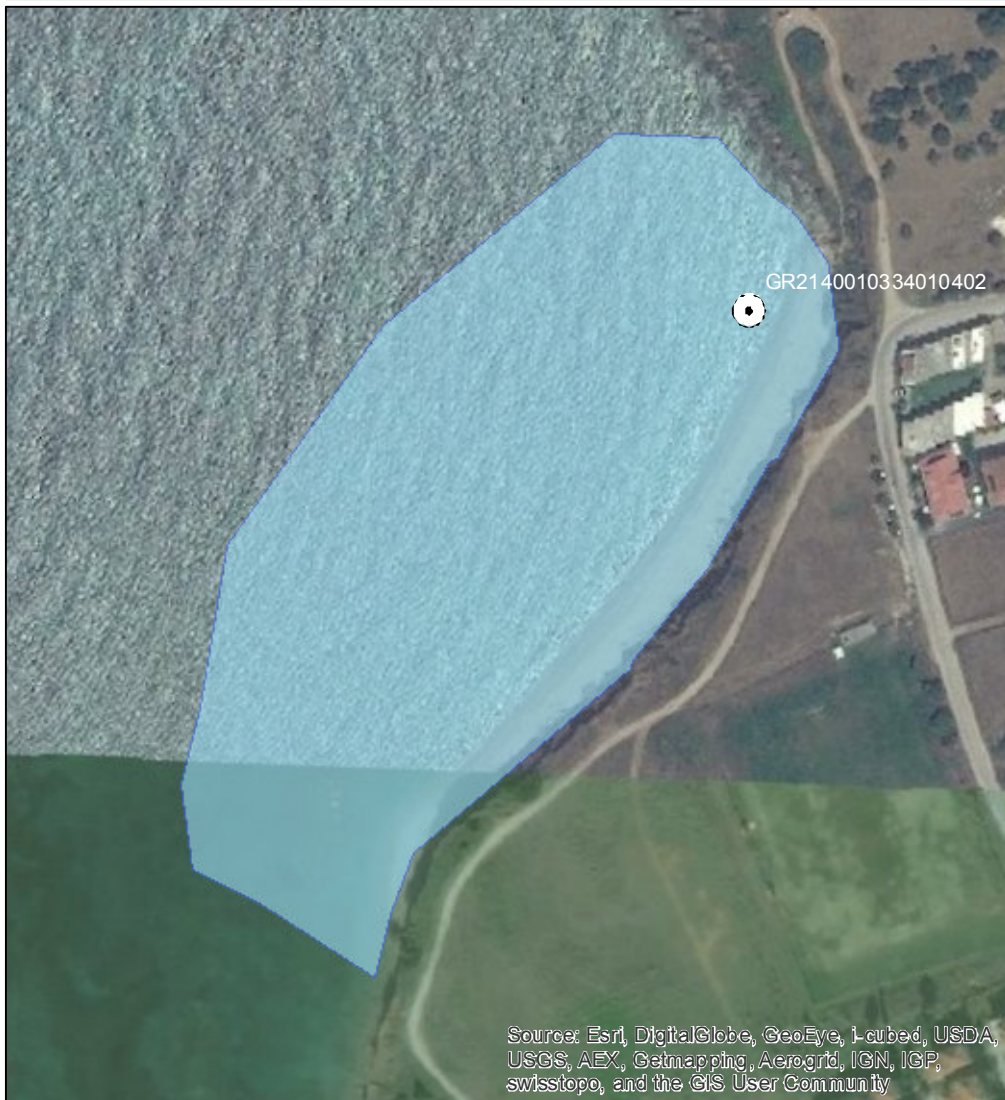
● Σημείο δειγματοληψίας  
□ Όρια ακτής  
1 cm = 88 meters





ΠΕΡΙΦΕΡΕΙΑ: Περιφέρεια Ηπείρου  
ΔΗΜΟΣ: Πρέβεζας  
ΟΝΟΜΑ ΑΚΤΗΣ: Μύτικας  
ΚΩΔΙΚΟΣ ΑΚΤΗΣ: GRBW059090085

### ΥΦΙΣΤΑΜΕΝΗ ΚΑΤΑΣΤΑΣΗ



Source: Esri, DigitalGlobe, GeoEye, i-cubed, USDA, USGS, AEX, Getmapping, Aerogrid, IGN, IGP, swisstopo, and the GIS User Community

### ΠΡΟΤΕΙΝΟΜΕΝΟ



Source: Esri, DigitalGlobe, GeoEye, i-cubed, USDA, USGS, AEX, Getmapping, Aerogrid, IGN, IGP, swisstopo, and the GIS User Community

### ΑΙΤΙΟΛΟΓΙΑ ΠΡΟΤΕΙΝΟΜΕΝΗΣ ΑΛΛΑΓΗΣ:

Διόρθωση συντεταγμένων καθώς είχε λάθος συντεταγμένες στην απεικόνιση στην ταυτότητα

⊙ Σημείο δειγματοληψίας

□ Όρια ακτής

1 cm = 29 meters

